

کتاب راهنمای

تحصیلی و تسهیلاتی دانشجویان

دانشکده پرستاری و مامایی

معاونت آموزشی

و

معاونت دانشجویی فرهنگی

پیام معاونت آموزشی	۳
ساختار مدیریت دانشکده	۴
فلسفه آموزش	۵
فلسفه پرستاری	۵
فلسفه مامایی	۵
دوره کارشناسی ارشد پرستاری	۷
دوره کارشناسی ارشد مامایی	۷
فصل اول: شرایط ورود و نام نویسی	۸
فصل دوم: نظام آموزشی	۱۰
فصل سوم: واحدهای درسی و طول مدت تحصیل	۱۲
فصل چهارم: حضور و غیاب	۱۴
فصل پنجم: حذف و اضافه	۱۵
فصل ششم: ارزیابی پیشرفت تحصیلی دانشجوی	۱۶
فصل هفتم: مرخصی تحصیلی و انصراف از تحصیل	۲۰
فصل هشتم: انتقال و جابجایی	۲۲
فصل نهم: دانشجوی میهمان	۲۵
فصل دهم: تغییر رشته	۲۶

فصل یازدهم: پذیرش واحدهای درسی	۲۹
فصل دوازدهم: فراغت از تحصیل	۳۰
آئین نامه آموزشی دوره کارشناسی ارشد ناپیوسته	۳۲
استادمشاور	۳۷
قوانین اخلاقی	۳۷
مقررات امتحان نظری	۳۸
قوانین آزمایشگاه مهارت‌های پرستاری	۳۸
قوانین امتحان عملی در آزمایشگاه	۳۹
ظاهر و لباس دانشجو در بالین	۳۹
قوانین برخورد با رفتارهای ناسالم	۴۰
قوانین آسیب دیدگی دانشجو در محیط بالینی	۴۰
قوانین بیماری دانشجویان	۴۱
قوانین گزارش حادثه	۴۲
راهنمای دادخواهی دانشجو	۴۲
حضور دانشجو در کمیته ها	۴۳
شرایط تشویق دانشجویان	۴۳
آشنایی با مفاهیم موردنیاز دانشجو	۴۶

پیام معاونت محترم آموزشی دانشکده پرستاری و مامایی

دانشجوی گرامی

سلام علیکم

تبریک صمیمانه اینجانب را برای موفقیت در راهیابی به فضای کسب علم، هنر و نظام خدمت رسانی در حوزه سلامت پذیرا باشید. کادر آموزشی این دانشکده در هفت گروه آموزشی (داخلی جراحی، اصول و فنون پرستاری، کودکان، بهداشت جامعه، مامایی، روانپرستاری و اتاق عمل) مفتخرند که به تربیت فراگیران رشته های پرستاری، مامایی و اتاق عمل در مقاطع تحصیلی کارشناسی، کارشناسی ارشد و دکترای تخصصی انجام وظیفه می نمایند.

مجموعه ای که در این لوح فشرده پیش رو دارید حاوی اطلاعات ارزشمندی است که در دو بخش تهیه و تنظیم گردیده است.

بخش اول حاوی اطلاعات جامعی درخصوص ضوابط، مقررات و آئین نامه های آموزشی ضروری است. همچنین توصیه ها و راهکارهایی در جهت تسهیل فرآیند آموزش شما را در بردارد.

بخش دوم حاوی اطلاعات ضروری درباره امور رفاهی و فرهنگی است که با هدف آشناسازی شما با تسهیلات گوناگون و فرصتهای فرهنگی اجتماعی حضور شما در دانشگاه علوم پزشکی اصفهان تهیه و ارائه شده است.

معاون آموزشی دانشکده مشتاقانه پذیرای نقطه نظرات، انتقادات و پیشنهادات شما در جهت ارتقاء کیفیت آموزش و پیگیری امور مرتبط با آن می باشد. از این رو علاوه بر مراجعه حضوری می توانید از صندوقهای الکترونیکی به آدرس education@nm.mui.ac.ir و صندوق ارتباط مستقیم نصب شده در ورودی راهروی کلاسها استفاده نمائید.

با آرزوی موفقیت روز افزون شما

دکتر علیرضا ایرج پور

معاون آموزشی دانشکده

ساختار مدیریت دانشکده

رئیس دانشکده: سرکار خانم دکتر فریبا طالقانی

معاون آموزشی: آقای دکتر علیرضا ایرج پور

معاون پژوهشی: خانم مریم کیانپور

معاون اداری و مالی: آقای جلیل اسلامیان

معاون امور دانشجویی و فرهنگی: خانم طیبه مهرابی

مدیر تحصیلات تکمیلی: آقای دکتر مسعود بهرامی

مدیر گروه اطاق عمل: خانم سهیلا بختیاری

مدیر گروه کودکان: خانم دکتر زهرا عبد یزدان

مدیر گروه بهداشت: آقای حبیب اله حسینی

مدیر گروه سلامت بزرگسالان: آقای دکتر حجت ا... یوسفی

مدیر گروه پرستاری ویژه: آقای دکتر احمدرضا یزدان نیک

مدیر گروه روان پرستاری: خانم زهرا قضاوی

مدیر گروه مامایی: خانم دکتر شهناز کهن

مسئول اداره خدمات آموزشی: آقای محمدحسن مقدسی

کارشناسان تحصیلات تکمیلی: خانمها ماندانا شریعتی و مهناز عاصمی

کارشناس خدمات آموزشی: خانم وجیهه شجاعی و آقای جمشید محمدی

مسئول امور دانشجویی: آقای مهرباب قانیدی و خانم زهره متولیان

مسئول کتابخانه: خانم زهره نیکخواه

مسئول روابط عمومی: خانم کربلایی

فلسفه آموزش؛

آموزش پرستاری براساس آموزش نظری، عملی و بالینی برنامه ریزی شده است. دانشجویان اصول آموزش گسترده ای را بعنوان یک عضو فعال پذیرفته، آموزش پرستاری یک فرآیند پویاست که پرسش ذهنی، قضاوت مستقل، تفکر انتقادی و درونی کردن ارزشهای حرفه ای را به خوبی مهارتها فرا می گیرد. یادگیری دانشجویان در ابتدا براساس تجارب دیگران بوده و دانشمندان به طور عینی و تحلیلی مهارتهای تفکر انتقادی را برای پرستاران ضروری می دانند، زیرا دانشجویان برای انجام مسئولیتهای خطیری آماده می شوند، فرآیند آموزشی بیشتر براساس تحقیق بنا نهاده می شود. آموزش پرستاری براساس اصول یادگیری در سطوح بالا و از طریق مشارکت بین دانشجویان، اعضای هیئت علمی، مددجویان، سیستم های مراقبت بهداشتی، کارگزاران و گروههای حرفه ای برنامه ریزی شده است.

فلسفه پرستاری:

پرستاری هنر، علم و آئین مراقبت از مردم از طریق ترویج، نگهداری و بازگرداندن سلامتی و تندرستی در تمام طول زندگی است. حقیقت پرستاری شامل ارتباط، تفکر انتقادی، تشریح مساعی (همکاری)، مراقبت، آموزش، حمایت، رفتار اخلاقی و تعهد به یک آموزش مادام العمر است. پرستاران به طور جمعی و مستقل در کیفیت مراقبت از مددجو، آموزش، تحقیقات و مسئول نظارت بر امکان بهبودی مددجو مشارکت دارند. پرستاران براساس نقشهای متنوع به وسیله صلاحیت های کسب شده فعالیت می نمایند.

فلسفه مامایی؛

ماما شخصی است که دوره آموزشی مامائی را گذرانده باشد و قادر به نظارت و مراقبت زن در دوره حاملگی، زایمان و بعد از زایمان بوده و با مسئولیت پذیری خویش هدایت زایمان را بعهده گرفته و قادر به مراقبت از نوزاد و طفل، شناسائی و پیشگیری از شرایط غیرطبیعی در مادر و کودک، مشاوره و آموزش در حاملگی، تنظیم خانواده و مراقبت از کودک باشد. تنظیم برنامه آموزشی جهت والدین، آموزش و هدایت در موارد اورژانسهای مامائی، داشتن مهارتهای ارتباطی با مراجعین، آشنا با چگونگی انجام پژوهش و تحقیق باشد زیرا که یک زن در تمام سنین باروری وابسته به شخص (معمولاً زن دیگری) می باشد که این شخص می تواند یک ماما باشد که مهارت او برپایه آمیزه ای از فن و علم می باشد.

فلسفه اتاق عمل:

هدف از آموزش رشته اتاق عمل تربیت نیروهای انسانی آگاه، متعهد و کارآمد است که با کسب تواناییهای حرفه ای در اتاق عمل و بهره مندی از دانش و تکنولوژی روز، خدمات موردنیاز مراقبتی را در بالاترین سطح استاندارد، در جهت تعمیم، حفظ و ارتقاء سطح سلامت بیماران و جامعه ارائه دهند.

تکنولوژیستهای اتاق عمل عضو مهمی از تیم بهداشتی بوده که در تماس نزدیک با جراحان، متخصصان بیهوشی و پرستاران در راستای تامین مراقبتی مطلوب، برای بیماران فعالیت می کنند. در حقیقت این افراد مراقبت مطلوب و اثربخش از بیماران در مراحل قبل، حین و بعد از انجام عمل جراحی، کنترل و پیشگیری از عفونتهای بیمارستانی، ایجاد شرایط مناسب روحی برای بیماران و نگهداری مناسب از دستگاهها و تجهیزات پزشکی را برعهده دارند.

آشنایی با دانشکده پرستاری و مامایی؛

دانشکده پرستاری و مامایی در سال ۱۳۴۷ تأسیس شد. این دانشکده رسالت عظیمی را در جهت آموزش و تربیت نیروهای تحصیل کرده و حرفه ای برداشته است. دانشکده مذکور دارای ۳ رشته پرستاری، مامائی ، اتاق عمل و ۷ گروه آموزشی شامل: بهداشت (بهداشت و مدیریت)، فن پرستاری، اتاق عمل، مامائی (مامائی، بهداشت مادر و کودک)، اطفال، داخلی و جراحی و روانپرستاری می باشد .

دوره های کارشناسی ارشد پرستاری شامل؛

پرستاری با گرایشهای داخلی جراحی، روانپرستاری، بهداشت، اطفال ، مدیریت می باشد. و رشته های جدید مراقبتهای ویژه پرستاری و ویژه نوزادان و پرستاری سالمندان ایجاد شده است .

دوره کارشناسی ارشد مامائی شامل؛

گرایش آموزش مامائی ،بهداشت باروری ، مدیریت جامعه ومامایی قانونی می باشد.

دوره دکتری پرستاری از نیمسال دوم سال تحصیلی ۸۲-۸۳ آغاز و سالیانه پذیرای ۳-۵ دانشجو می باشد.

دوره دکترای بهداشت باروری (مامایی) از نیمسال دوم سال تحصیلی ۸۵-۸۶ آغاز و سالیانه پذیرای ۳-۴ دانشجو می باشد.

فصل اول

شرایط ورود و نام نویسی

شرایط ورود

ماده ۱) شرایط ورود به دوره های کاردانی، کارشناسی پیوسته و کارشناسی ناپیوسته اعم از دوره های روزانه و شبانه به شرح زیر است:

۱-۱- پذیرفته شدن در آزمون ورودی

۱-۲- برخورداری از سلامت تن و روان براساس ضوابط شورای عالی برنامه ریزی علوم پزشکی

۱-۳- مجاز بودن به تحصیل از نظر قوانین و مقررات جاری کشور و داشتن شرایط عمومی ورود به آموزش عالی، برابر مصوبات شورای عالی انقلاب فرهنگی.

۱-۴- داشتن گواهینامه پایان دوره متوسطه (نظام قدیم) و یا گواهینامه دوره پیش دانشگاهی (نظام جدید) از داخل یا خارج از کشور، مورد تأیید وزارت آموزش و پرورش (با توجه به نظام جدید آموزش متوسطه) یا برابر آن برای آموزشهای حوزوی (مطابق مصوبات شورای عالی انقلاب فرهنگی) و یا داشتن گواهینامه دوره کاردانی برای ورود به دوره کارشناسی ناپیوسته که حسب مورد به تأیید وزارت علوم، تحقیقات و فناوری یا وزارت بهداشت، درمان و آموزش پزشکی رسیده باشد.

۱-۵- سپردن تعهد خدمت براساس ضوابط و قانون آموزش رایگان یا پرداخت شهریه مطابق تعرفه و مقرراتی که از طریق مراجع ذیربط صادر می شود.

تبصره ۱: چنانچه دانشجو با توجه به ضوابط اعلام شده در دفترچه آزمون سراسری سازمان سنجش آموزش کشور از سلامت جسمی و روانی لازم برای رشته پذیرفته شده برخوردار نباشد، براساس نظر شورای پزشکی دانشگاه اجازه تحصیل در رشته اعلام شده را ندارد.

تبصره ۲: ارائه تأییدیه تحصیلی دروه متوسطه نظام قدیم یا پیش دانشگاهی نظام جدید در زمان ثبت نام و حداکثر تا پایان نیمسال اول تحصیلی و ارائه اصل گواهینامه پایان دوره متوسطه یا اصل گواهینامه دوره پیش دانشگاهی حداکثر تا یک سال بعد از ثبت نام اولیه الزامی است.

تبصره ۳: پرداخت شهریه، دانش آموختگان را از انجام دیگر تعهدات قانونی خاص معاف نمی کند.

تبصره ۴: در مورد دانشجویان شبانه به هنگام نام نویسی در هر نیمسال تحصیلی پرداخت شهریه به

دو صورت ثابت و متغیر برابر ضوابط مربوط علاوه بر رعایت سایر شرایط الزامی است.
تبصره ۵: چنانچه دانشجویان دوره روزانه بدون اراده شخصی و به دلیل مشکلات دانشگاه به دوره شبانه معرفی گردد از پرداخت هرگونه شهریه اعم از ثابت و متغیر معاف خواهد بود.

نام نویسی

ماده ۲) پذیرفته شدگان آزمون ورودی، موظفند در مهلت هایی که توسط سازمان سنجش آموزش کشور یا دانشگاه اعلام می شود برای نام نویسی و انتخاب واحد به دانشگاه ذیربط مراجعه نمایند. عدم مراجعه برای نام نویسی در نخستین نیمسال تحصیلی پس از اعلام نتایج آزمون، انصراف از تحصیل تلقی خواهد شد.

ماده ۳) دانشجو موظف است در هر نیمسال تحصیلی در زمانی که دانشگاه اعلام می کند برای ادامه تحصیل و انتخاب واحد به اداره آموزش مراجعه کند، عدم مراجعه دانشجو برای نام نویسی در یک نیمسال بدون اطلاع و عذر موجه به منزله ترک تحصیل است و دانشجو اخراج خواهد شد.

تبصره ۱: در موارد استثنائی که دانشجو ترک تحصیل خود را موجه می داند باید دلایل آن را حداکثر یک ماه قبل از پایان همان نیمسال به صورت مکتوب به اداره آموزش ارائه دهد. در صورت تأیید موجه بودن ترک تحصیل توسط شورای آموزشی دانشگاه، آن نیمسال جزو مدت مجاز تحصیل وی محسوب و مرخصی تحصیلی برای آن نیمسال صادر می شود.

تبصره ۲: دانشجویی که ترک تحصیل نموده، چنانچه بخواهد مدارک تحصیلی خود را دریافت نماید موظف است به کلیه تعهدات قانونی دوران تحصیل خود عمل نماید.

ماده ۴) دانشجو در یک زمان حق نام نویسی و ادامه تحصیل در بیش از یک رشته و در هر رشته بیش از یک گرایش در یک یا چند دانشگاه اعم از دولتی یا غیردولتی، روزانه و شبانه را نخواهد داشت. در صورت تخلف، به تشخیص کمیته نظارت بر حسن اجرای مقررات آموزشی وزارت متبوع از ادامه تحصیل در یکی از رشته های انتخابی محروم و سوابق تحصیلی وی باطل اعلام می شود و دانشجو در این حال موظف است کلیه هزینه های مربوط به رشته حذف شده را مطابق تعرفه های تعیین شده به دانشگاه ذیربط بپردازد.

تبصره: دانشجویان ممتاز (استعدادهای درخشان) از شمول این ماده مستثنی و تابع آئین نامه و ضوابط مربوط به خود می باشند.

فصل دوم

نظام آموزشی

واحد درسی

ماده ۵) آموزش در تمام دانشگاه های کشور مبتنی بر نظام واحدی است. در نظام واحدی، ارزش هر درس با تعداد واحدهای آن درس سنجیده می شود و قبولی یا عدم قبولی دانشجو در یک درس به همان درس محدود است.

هر واحد درسی، مقدار یا میزان درسی است که مفاد آن به ترتیب به صورت نظری ۱۷ ساعت، عملی یا آزمایشگاهی ۳۴ ساعت، کارگاهی و کارآموزی یا عملیات میدانی و کارآموزی در عرصه ۵۱ ساعت، در طول یک نیمسال تحصیلی یا دوره تابستانی، طبق برنامه مصوب شورای عالی برنامه ریزی تدریس میشود. در مورد رشته هایی که دارای پروژه هستند مدت اجرای پروژه در یک نیمسال متناسب با واحد آن، توسط استاد مربوط تعیین می شود.

سال تحصیلی

ماده ۶) هر سال تحصیلی مرکب از دو نیمسال تحصیلی و در صورت ضرورت و داشتن شرایط و امکانات یک دوره تابستانی است. مدت آموزش هر نیمسال تحصیلی شامل ۱۷ هفته و هر دوره تابستانی شامل ۶ هفته آموزش با رعایت مفاد ماده ۵ است.

تبصره ۱: طول مدت امتحانات پایان نیمسال یا پایان دوره تابستانی جزو مدت آموزش محسوب نمی شود. تبصره ۲: در موارد استثنایی و ضروری، شامل وقوع بلایای طبیعی، عدم امکان حضور استاد مربوط در طول ۱۷ هفته، بیماری استاد و مواردی از این قبیل، به پیشنهاد دانشکده مربوط و موافقت شورای آموزشی دانشگاه، می توان درس یا درسهایی را در مدتی کوتاه تر از ۱۷ هفته جهت کلیه دانشجویانی که آن درس یا درسها را اخذ کرده اند تدریس نمود. مشروط بر اینکه مجموع ساعات هر واحد درسی از میزان مقرر در ماده ۵ این آئین نامه کمتر نشود و شرکت در کلیه کلاسها مطابق ساعات هر واحد درسی می باشد.

حدود اختیارات دانشگاه در مورد برنامه درسی

ماده ۷) تمام دانشگاهها و دانشکده های علوم پزشکی موظفند برنامه های درسی مصوب شورای عالی برنامه ریزی را اجرا نمایند.

تبصره: ترتیب دروس با رعایت پیش نیازها، تنظیم برنامه تحصیلی دانشجویان در طول دوره، روش تدریس و جابجا کردن ریزمواد و طرح مطالب جدید در یک درس و انتخاب منابع برعهده دانشگاه ها و دانشکده های علوم پزشکی است .

دروس اختیاری

ماده ۸) دانشگاههای دارای هیأت ممیزه می توانند با توجه به برنامه آموزشی در هر رشته و به تشخیص گروه مربوط تعدادی از دروس اصلی مرتبط با رشته را تعیین و به عنوان دروس اختیاری به دانشجویان ارائه دهید، مشروط بر آنکه تعداد واحدها و طول دوره در هر رشته از سقف مجاز در این آئین نامه تجاوز نکند.

ساعات حل تمرین

ماده ۹) دانشگاه ها می توانند در صورت لزوم به تشخیص گروه آموزشی و تأیید دانشکده و دانشگاه، در هر رشته از دوره های کارشناسی تا ۲۰ ساعت و در دوره های کاردانی و کارشناسی ناپیوسته تا ۱۰ ساعت به عنوان حل تمرین به ساعات تدریس رشته، در طول دوره بیفزایند. این افزایش ساعات موجب افزایش واحد هر درس نمی شود.

فصل سوم

واحدهای درسی و طول مدت تحصیل

تعداد واحدها

ماده (۱۰) تعداد واحدهای درسی لازم برای گذراندن هر یک از دوره های تحصیلی گروه پزشکی، برابر سرفصل برنامه های مصوب شورای عالی برنامه ریزی علوم پزشکی به شرح زیر است:

دوره کارشناسی پیوسته : ۱۳۰ واحد

دوره کارشناسی ناپیوسته: ۶۵ واحد

ماده (۱۱) هر دانشجوی دوره روزانه در هر نیمسال تحصیلی حداقل ۱۲ و حداکثر تا ۲۰ واحد درسی و دانشجوی دوره شبانه حداقل ۱۰ و حداکثر ۱۸ واحد را باید انتخاب کند.

تبصره ۱: در صورتی که میانگین کل نمرات دانشجو در یک نیمسال تحصیلی حداقل ۱۷ باشد می تواند با نظر استاد راهنما و موافقت دانشکده، درنیمسال بعد حداکثر تا ۲۴ واحد درسی را انتخاب کند. دانشجوی دوره شبانه که دارای این شرایط باشد می تواند حداکثر تا ۲۰ واحد درسی را انتخاب کند.

تبصره ۲: در نیمسال قبل از کارآموزی درعرصه دانشجو از رعایت شرط انتخاب حداقل ۱۲ واحد در دوره روزانه و ۱۰ واحد در دوره شبانه معاف است.

تبصره ۳: تعداد واحدهای انتخابی در دوره تابستانی حداکثر ۶ واحد درسی است.

ماده (۱۲) اخذ واحد درسی همراه با کارآموزی در عرصه مجاز نمی باشد.

تبصره ۱: در صورت ضرورت و به تائید شورای آموزشی دانشگاه اخذ حداکثر یک درس عمومی همراه با کارآموزی درعرصه امکان پذیر است. همچنین در صورتی که دانشجو تنها یک درس تئوری باقیمانده داشته باشد و قبلاً آن درس را اخذ نموده و در کلاسهای مربوط حضورداشته ولیکن در امتحان آن درس شرکت نکرده و یا نمره قبولی کسب نکرده باشد، با نظر دانشگاه و تائید استاد مربوط می تواند آن درس را همراه با کارآموزی درعرصه اخذ و امتحان آن را در طول ترم از طریق معرفی به استاد بگذراند.

تبصره ۲: چنانچه دانشجو در معرفی به استاد نمره مردودی گرفت در نیمسال بعد ملزم به انتخاب مجدد آن درس و شرکت در کلاس مربوط و کسب نمره قبول است.

تبصره ۳: در مواردی که در نیمسال قبل از کارآموزی در عرصه دانشجوی دوره روزانه حداکثر ۲۴ واحد درسی و دانشجوی دوره شبانه حداکثر ۲۰ واحد درسی باقی داشته باشد. در صورتی که در نیمسال قبل مشروط نشده باشد با نظر دانشکده می تواند کلیه آن واحدها را در آن نیمسال انتخاب نماید.

دروس پیش نیاز دانشگاهی

ماده (۱۳) آن دسته از پذیرفته شدگان آزمون سراسری ورودی دانشگاهها در دوره های کاردانی، کارشناسی پیوسته و کارشناسی ناپیوسته همه رشته های تحصیلی که نمره خام مواد امتحانی آنها در آزمون ورودی، در یک یا چند درس به تشخیص شورای آموزشی دانشگاه پذیرنده، از حد نصاب معین کمتر باشد موظفند حسب نیاز رشته دروسی را که آن دانشگاه تعیین می کند بعنوان دروس پیش نیاز دانشگاهی علاوه بر دروس مندرج در برنامه مصوب در اولین یا دومین نیمسال تحصیلی بگذرانند.

طول دوره

ماده (۱۴) حداکثر مدت مجاز تحصیل در دوره های کاردانی و کارشناسی ناپیوسته روزانه ۳ سال و در دوره کارشناسی پیوسته روزانه ۶ سال و در دوره های شبانه به ترتیب ۳/۵ سال و ۷ سال است. در صورتی که دانشجو نتواند واحدهای دوره را در حداکثر مدت مجاز تحصیل با موفقیت بگذراند از دانشگاه مربوط اخراج می شود.

نیمرخ دانشجویان رشته کارشناسی اتاق عمل روزانه ورودی سال تحصیلی ۹۰-۹۱

ترم دوم					ترم اول				
پیشنیاز	شماره درس	تعداد واحد	عنوان درس	ردیف	پیشنیاز	شماره درس	تعداد واحد	عنوان درس	ردیف
	۱۲۳۳۰۸	۲	تشریح (۲)	۱		۱۲۳۳۰۸	۲	تشریح (۱)	۱
	۱۲۹۳۱۰	۱	فیزیولوژی (۲)	۲		۱۲۹۳۱۰	۲	فیزیولوژی (۱)	۲
	۶۱۴۳۰۳	۲	زبان تخصصی	۳		۳۱۱۳۰۱	۲	شیمی آلی و بیوشیمی	۳
	۱۲۳۳۰۲	۱	میکروب شناسی تئوری	۴		۵۱۳۳۰۱	۲	روانشناسی عمومی	۴
	۱۲۳۳۰۳	۰/۵	میکروب شناسی عملی	۵		۵۱۳۳۲	۱	اصول و فنون و عملکرد فرد سیار (۱)	۵
	۱۲۶۳۰۲	۱	انگل شناسی تئوری	۶		۵۱۴۲۵۳	۱	اصول و فنون و عملکرد فرد سیار (۲)	۶
	۱۲۶۳۰۵	۰/۵	انگل شناسی عملی	۷		۵۱۴۳۰۲	۲	اصول و فنون و عملکرد فرد اسکراب	۷
		۲	یک درس از دروس اخلاق اسلامی	۸		۵۱۴۳۰۷	۲	مقدمه ای بر تکنولوژی جراحی	۸
	۳۱۱۳۰۱	۳	داروشناسی	۹		۶۱۴۳۰۳	۳	زبان عمومی	۹
	۵۱۴۳۰۵	۱	اصول استریلیزاسیون و ضدعفونی	۱۰		۹۹۹۹۹۲۱	۲	اندیشه اسلامی (۱)	۱۰
	۵۱۴۳۰۶	۲	آشنایی با وسایل و تجهیزات اتاق عمل	۱۱		۵۱۳۳۴	۱	مهارتهای پرستاری عملی	۱۱
	۵۱۴۲۵۳	۱	کارآموزی رفتار در اتاق عمل	۱۲					
	۵۱۴۳۰۲	۱	کارآموزی مهارتهای پرستاری	۱۳					
	۵۱۳۳۰۴	۱	اخلاق حرفه ای در اتاق عمل	۱۴					
		۱۹	جمع واحد				۲۰	جمع واحد	
ترم چهارم					ترم سوم				
پیشنیاز	شماره درس	تعداد واحد	عنوان درس	ردیف	پیشنیاز	شماره درس	تعداد واحد	عنوان درس	ردیف
	۵۱۴۳۱۵	۲	بیهوشی	۱		۵۱۳۳۰۲	۲	بهداشت روان در اتاق عمل	۱
*	۵۱۱۳۰۲	۲	آشنایی با بیماریهای داخلی	۲		۵۱۳۳۰۸	۳	یک درس از دروس تاریخ و تمدن اسلامی	۲
	۶۱۶۳۳۵	۱	تربیت بدنی (۱)	۳	*	۵۱۴۳۰۸	۳	تکنولوژی جراحی در گوارش و غدد	۳
	۵۱۴۳۱۵	۳	روشهای احیای قلبی و ریوی	۴	*	۵۱۸۳۰۲	۲	تکنولوژی جراحی در زنان و ارولوژی	۴
	۱۲۹۳۱۲	۲	خون شناسی و انتقال خون	۵		۱۲۹۳۱۲	۱	آسیب شناسی	۵
		۲	یک درس از مبانی نظری اسلام	۶		۱۳۴۱۱۵	۲	فیزیک پزشکی	۶
	۵۸۵۳۰۴	۲	بهداشت	۷		۵۱۴۳۰۷	۱	اصطلاحات پزشکی	۷
*	۵۱۴۳۱۱	۳	تکنولوژی جراحی در اعصاب و ارتوپدی	۸		۱۲۹۳۱۲	۱/۵	ایمنولوژی تئوری	۸
	۵۱۴۳۳۲	۳	کارآموزی تکنیک اطاق عمل	۹		۱۳۳۳۰۳	۰/۵	ایمنولوژی عملی	۹
						۵۱۴۳۰۵	۱	کارآموزی بخش استریل مرکزی	۱۰
						۵۱۴۳۲۰	۲	کارآموزی عملکرد فرد اسکراب و سیار	۱۱
		۲۰	جمع واحد				۱۸	جمع واحد	
ترم ششم					ترم پنجم				
پیشنیاز	شماره درس	تعداد واحد	عنوان درس	ردیف	پیشنیاز	شماره درس	تعداد واحد	عنوان درس	ردیف
*	۵۱۴۳۱۰	۲	تکنولوژی جراحی در قلب و تنفس	۱		۶۱۶۳۰۱	۳	فارسی عمومی	۱
*	۵۱۴۳۱۳	۲	تکنولوژی جراحی در فک، صورت و چشم و ENT	۲		۴۱۳۳۱۰	۱	آمار حیاتی	۲
	۵۸۵۳۰۲	۱	کارآموزی مدیریت	۳		۵۰۰۵۰۲	۱	روش تحقیق	۳
	۵۱۴۳۲۳	۱	کارآموزی اتاق عمل اورژانس	۴		۵۱۴۳۱۶	۲	اصول مراقبت در اتاق بهبودی	۴
	۵۱۴۳۲۴	۱	تربیت بدنی (۲)	۵		۵۱۴۳۱۵	۲	یک درس از دروس انقلاب اسلامی	۵
	۶۱۶۳۳۵	۱	یک درس از دروس منابع اسلامی	۶		۵۰۰۳۰۵	۱	فن آوری اطلاعات در اتاق عمل	۶
		۲	تنظیم خانواده	۷		۵۸۵۳۰۲	۲	مدیریت در اتاق عمل	۷
	۴۱۱۰۰۱	۱	جمعیت شناسی	۸		۵۱۴۳۲۶	۱	کارآموزی احیای قلبی و ریوی	۸
	۵۱۲۳۲۷	۱	فوریتهای	۹	*	۵۱۴۳۱۴	۱	تکنولوژی جراحی در پوست، سوختگی و پیوند	۹
	۵۱۴۳۱۷	۲	کارآموزی اصول و مراقبت در اتاق بهبودی	۱۰	*	۵۱۵۳۰۲	۱	تکنولوژی جراحی در جراحیهای اطفال	۱۰
		۱۴	جمع واحد				۱۵	جمع واحد	
ترم هشتم					ترم هفتم				
پیشنیاز	شماره درس	تعداد واحد	عنوان درس	ردیف	پیشنیاز	شماره درس	تعداد واحد	عنوان درس	ردیف
	۵۱۴۳۳۷	۲	کارآموزی عرصه ENT	۱		۵۱۴۳۲۸	۲	کارآموزی عرصه ارتوپدی	۱
	۵۱۴۳۳۳	۲	کارآموزی عرصه قلب و عروق	۲		۵۱۴۳۲۹	۲	کارآموزی عرصه اعصاب	۲
	۵۱۴۳۳۴	۲	کارآموزی عرصه چشم	۳		۵۱۴۳۳۰	۲	کارآموزی عرصه سوختگی و ترمیمی	۳
	۵۱۴۳۳۶	۲	کارآموزی عرصه توراکس	۴		۵۱۴۳۳۱	۲	کارآموزی عرصه زنان	۴
	۵۱۴۳۳۸	۱	کارآموزی عرصه اطفال	۵		۵۱۴۳۳۲	۲	کارآموزی عرصه ارولوژی	۵
	۵۱۴۳۳۵	۲	کارآموزی عرصه فک و صورت	۶		۵۱۴۳۳۹	۲	کارآموزی عرصه گوارش و غدد	۶
	۵۱۴۳۴۰	۱	کارآموزی عرصه در یک حیطه جراحی انتخابی	۷					
		۱۲	جمع واحد				۱۲	جمع واحد	

* پیشنیاز کلیه دروس تکنولوژی جراحی فیزیولوژی ، تشریح و همزمان با آسیب شناسی می باشد.

نیمرخ دانشجویان رشته پرستاری روزانه نیمسال اول سال تحصیلی ۹۱-۹۰

ترم اول				ترم چهارم				ترم هفتم			
ردیف	عنوان درس	ساعت	پیشنیاز	ردیف	عنوان درس	ساعت	پیشنیاز	ردیف	عنوان درس	ساعت	پیشنیاز
	تشریح	۲	۱۲۳۳۰۱	۲	بهداشت روانی (۱)	۵۱۳۳۰۳	روانشناسی	۱	کارآموزی در عرصه پرستاری داخلی جراحی ۱	۵۱۱۳۳۹	
	فیزیولوژی	۳	۱۲۹۳۰۷	۳	فارسی عمومی	۶۱۶۳۰۱		۱	کارآموزی در عرصه پرستاری داخلی جراحی ۲	۵۱۴۳۰۱	
	اصول و مهارت‌های پرستاری نظری	۳	۵۱۱۳۲۲	۴	پرستاری داخلی - جراحی و عفونی (۳)	۵۱۱۳۰۳	داخلی جراح ۲	۳	کارآموزی در عرصه پرستاری داخلی جراحی ۴	۵۱۱۳۴۵	
	اصول و مهارت‌های عملی پرستاری	۱	۵۱۱۳۲۴	۱/۵	پرستاری بهداشت مادران و نوزادان (۲)	۵۱۸۳۰۳	مادران و نوزادان ۱	۳	کارآموزی در عرصه پرستاری ویژه	۵۱۲۳۲۸	
	زبان عمومی	۳	۶۱۴۳۰۳	۱/۵	ایمنولوژی تئوری	۱۳۳۳۰۱	فیزیولوژی	۳	کارآموزی در عرصه بهداشت	۵۸۵۳۲۹	
	بیوشیمی	۲	۳۱۱۳۰۱	۰/۵	ایمنولوژی عملی	۱۳۳۳۰۳		۱	کارآموزی در عرصه کودکان (۱)	۵۱۵۳۰۳	
	اندیشه اسلامی (۱)	۲	۹۹۹۹۹۲۱	۲	یک درس از اخلاق اسلامی	۹۹۹۹۹۲					
	تربیت بدنی (۱)	۱	۶۱۶۳۳۵	۲	پرستاری بهداشت جامعه (۲)	۵۸۵۳۳۳					
	فن آوری اطلاعات در پرستاری	۱	۶۱۶۳۴۲	۱	کارآموزی بهداشت مادران و نوزادان	۵۱۸۳۱۱					
				۲	کارآموزی بیماری‌های داخلی جراحی ۲	۵۱۱۳۰۷					
	جمع واحد	۱۸		جمع واحد	۱۹			جمع واحد	۱۲		
ترم دوم				ترم پنجم				ترم هشتم			
ردیف	عنوان درس	ساعت	پیشنیاز	ردیف	عنوان درس	ساعت	پیشنیاز	ردیف	عنوان درس	ساعت	پیشنیاز
	بررسی وضعیت سلامت	۱	۵۱۱۳۱۵	۲	کودکان و پرستاری مربوطه (۱)	۵۱۵۳۱۱	مادران و نوزادان ۱	۳	کارآموزی در عرصه پرستاری داخلی جراحی ۳	۵۱۱۳۴۱	
	داروشناسی عمومی و اختصاصی	۳	۳۱۶۳۰۵	۴	پرستاری و بیماری‌های داخلی جراحی (۲)	۵۱۱۳۳۵	داخلی جراحی ۳	۱/۵	کارآموزی در عرصه بهداشت مادران و نوزادان	۵۱۸۳۱۳	
	اخلاق، قانون و مقررات حرفه‌ای پرستاری	۱	۵۱۱۳۲۰	۳	یک درس از مبانی نظری اسلام (۲)	۹۹۹۹۹۲۲		۱	کارآموزی در عرصه نوزادان	۵۱۵۳۰۶	
	میکروبی شناسی تئوری	۱/۵	۱۲۷۳۰۱	۲	فرهنگ و تمدن اسلام و ایران	۹۹۹۹۹۲۷		۲	کارآموزی در عرصه مدیریت	۵۸۵۳۰۷	
	میکروبی شناسی عملی	۰/۵	۱۲۷۳۰۳	۱	آمار حیاتی	۶۱۴۳۱۰		۱/۵	کارآموزی در عرصه کودکان (۲)	۵۱۵۳۰۴	
	انگل شناسی تئوری	۱/۵	۱۲۶۳۰۱	۱	روش تحقیق	۵۰۰۵۰۲		۲	کارآموزی در عرصه فوریت‌ها و بحران	۵۱۲۳۲۵	
	انگل شناسی عملی	۰/۵	۱۲۶۳۰۳	۲	بهداشت روانی (۲)	۵۱۱۳۰۵	بهداشت روان ۱	۱	کارآموزی در عرصه بهداشت روان	۵۱۳۳۰۹	
	اصول اپیدمیولوژی و مبارزه با بیماری‌ها	۲	۴۱۳۳۱۵	۱	بهداشت جامعه (۳)	۵۸۵۳۱۷					
	تغذیه و تغذیه درمانی	۲	۴۱۸۳۴۱	۱	اطاق عمل پرستاری	۵۱۴۳۰۴					
	پرستاری داخلی - جراحی و عفونی (۱)	۳	۵۱۱۳۰۱	۱	کارآموزی بهداشت جامعه	۵۸۵۳۲۵					
	یک درس از دروس انقلاب اسلامی	۲	۹۹۹۹۹۳۰	۲	کارآموزی داخلی جراحی (۳)	۵۱۱۳۲۳					
	کارآموزی اصول و مهارت‌های بالینی	۱	۵۱۱۳۱۸								
	جمع واحد	۱۹		جمع واحد	۱۹			جمع واحد	۱۲		
ترم سوم				ترم ششم							
ردیف	عنوان درس	ساعت	پیشنیاز	ردیف	عنوان درس	ساعت	پیشنیاز				
	آموزش به بیمار	۱	۵۸۵۳۳۱	۲	پرستاری فوریت‌ها	۵۱۴۳۲۳	داخلی جراحی ۴				
	تربیت بدنی (۲)	۱	۶۱۶۳۳۷	۳	پرستاری ویژه	۵۱۲۳۲۴	داخلی جراحی ۴				
	پرستاری داخلی - جراحی و عفونی (۲)	۴	۵۱۱۳۳۳	۲	اصول مدیریت	۵۸۵۳۰۵	ساخته صافی				
	روانشناسی اجتماعی	۲	۵۱۳۳۰۱	۲	یک درس از آشنایی با منابع اسلامی	۹۹۹۹۹۲۵					
	پرستاری بهداشت مادران و نوزادان (۱)	۳	۵۱۸۳۰۱	۲/۵	کودکان و پرستاری مربوطه (۲)	۵۱۵۳۰۹	کودکان (۱)				
	پرستاری بهداشت جامعه (۱)	۲	۵۸۵۳۳۱	۱	مهارت‌های بالین ورود به عرصه	۵۰۰۴۰۶					
	زبان تخصصی	۲	۶۱۴۳۰۷	۱	پرستاری نوزادان	۵۱۵۳۲۱					
	یک درس از تاریخ و تمدن اسلامی	۲		۲	کارآموزی داخلی جراحی (۴)	۵۱۱۳۲۵					
	کارآموزی پرستاری داخلی جراحی (۱)	۱	۵۱۱۳۰۵	۱	کارآموزی پرستاری کودکان	۵۱۵۳۰۱					
	جمع واحد	۱۸		جمع واحد	۱۷/۵						

تذکر:

- ۱- واحد پرستاری نوزادان با شماره درس ۵۱۵۳۲۱ با کسر ۰/۵ واحد از مادران و نوزادان ۲ و ۰/۵ واحد از کودکان (۲) ایجاد شده است.
- ۲- کارآموزی عرصه نوزادان با کسر یک واحد از عرصه مادران و نوزادان ایجاد شده است.
- ۳- واحد اتاق عمل پرستاری به شماره درس ۵۱۴۳۰۴ با مجوز شورای دانشکده از نیمسال دوم سال ۸۵ برای دانشجویان ورودی مهر ماه ۸۴ به بعد ارائه می شود.
- ۴- واحد اخلاق، قانون و مقررات حرفه‌ای پرستاری طبق مصوبه شورای آموزشی دانشگاه تاریخ ۸۵/۷/۲۰ برای دانشجویان ورودی بهمن ۸۵ به بعد ارائه می شود.

نیمرخ دانشجویان رشته مامایی روزانه سال تحصیلی ۹۱ - ۹۰

ترم سوم				ترم دوم				ترم اول			
پیشنیاز	شماره درس	تعداد واحد	ردیف	پیشنیاز	شماره درس	تعداد واحد	ردیف	پیشنیاز	شماره درس	تعداد واحد	ردیف
	۱۲۳۳۰۵	۱	۱		۱۲۳۳۰۵	۲	۱		۱۲۳۳۰۳	۳	۱
	۹۹۹۹۹۳۵	۲	۲		۱۲۹۳۱۱	۲	۲		۱۲۳۳۵۹	۲	۲
	۶۱۶۳۰۱	۳	۳		۱۲۳۳۰۵	۱/۵	۳		۳۱۱۳۰۱	۲	۳
	۳۱۶۳۰۳	۲	۴		۱۲۳۳۰۷	-۱/۵	۴		۱۲۹۳۰۹	۳	۴
	۱۲۳۳۶۱	۲	۵		۱۲۳۳۰۱	۱/۵	۵		۵۱۱۳۳۰	۱	۵
	۱۸۶۳۱۱	۲	۶		۱۲۳۳۰۳	-۱/۵	۶		۵۱۱۳۳۶	۱	۶
	۴۱۳۳۱۵	۲	۷		۱۲۶۳۰۱	۱/۵	۷		۵۱۳۳۰۱	۲	۷
	۵۱۱۳۳۱	۱	۸		۱۲۶۳۰۳	-۱/۵	۸		۹۹۹۹۹۲۱	۲	۸
	۵۱۱۳۳۱	۳	۹		۵۸۵۳۰۱	۲	۹		۶۱۴۳۰۳	۳	۹
	۵۱۳۳۱۱	۱	۱۰		۴۱۸۳۳۳	۲	۱۰		۶۱۶۳۳۵	۱	۱۰
	۵۱۱۳۳۹	۱	۱۱		۵۱۱۳۱۸	۱	۱۱				
					۶۱۴۳۰۷	۲	۱۲				
					۹۹۹۹۹۳۳	۲	۱۳				
					۴۱۱۰۰۱	۱	۱۴				
جمع واحد				جمع واحد				جمع واحد			
۲۰				۲۰				۲۰			
ترم پنجم				ترم چهارم							
پیشنیاز	شماره درس	تعداد واحد	ردیف	پیشنیاز	شماره درس	تعداد واحد	ردیف				
	۵۱۸۳۶۷	۱	۱		۳۱۶۳۰۱	۱	۱				
	۵۱۸۳۳۷	۱	۲		۵۱۸۳۳۳	۳	۲				
	۵۱۱۳۱۴	۳	۳		۵۱۸۳۱۷	۱	۳				
	۵۸۵۳۰۳	۲	۴		۵۱۱۳۱۰	۳	۴				
	۵۱۸۳۵۳	۱	۵		۵۱۱۳۱۹	۱	۵				
	۴۱۳۳۱۱	۲	۶		۴۱۸۳۴۵	۲	۶				
	۵۱۸۳۷۵	۲	۷		۵۱۴۳۰۳	۱	۷				
	۵۱۵۳۱۵	۱	۸		۱۲۳۳۰۹	۱	۸				
	۵۱۸۳۶۵	۲	۹		۵۱۸۳۱۵	۲	۹				
	۵۱۸۳۵۹	۲	۱۰		۵۱۸۳۴۱	۲	۱۰				
	۹۹۹۹۹۲۶	۲	۱۱		۹۹۹۹۹۲۲	۲	۱۱				
	۹۹۹۹۹۲۹	۲	۱۲		۵۱۵۳۳۷	۱	۱۲				
	۹۹۹۹۹۳۷	۲	۱۳								
	۶۱۶۳۳۷	۱	۱۴								
جمع واحد				جمع واحد							
۲۳				۲۰							
ترم هشتم				ترم هفتم							
پیشنیاز	شماره درس	تعداد واحد	ردیف	پیشنیاز	شماره درس	تعداد واحد	ردیف				
	۵۱۸۳۴۹	۲	۱		۵۱۸۳۴۵	۲	۱				
	۵۱۸۳۵۱	۲	۲		۵۱۸۳۴۷	۲	۲				
	۵۱۸۳۷۷	۲	۳		۵۱۸۳۷۸	۲	۳				
	۵۱۸۳۷۹	۲	۴		۵۱۸۳۷۶	۲	۴				
	۵۸۵۳۰۹	۱	۵		۵۱۱۳۱۷	۱	۵				
	۵۱۸۳۵۵	۱	۶		۵۱۵۳۳۵	۱	۶				
جمع واحد				جمع واحد							
۸				۸							

حضور و غیاب

حضور در جلسات درس

ماده ۱۵) حضور دانشجو در تمام جلسات مربوط به هر درس الزامی است و ساعات غیبت دانشجو در هر درس نظری از ۴/۱۷، عملی و آزمایشگاهی از ۲/۱۷، کارآموزی و کارآموزی در عرصه از ۱/۱۰ مجموع ساعات آن درس نباید تجاوز کند در غیر این صورت نمره دانشجو در آن درس صفر محسوب می شود. تبصره ۱: غیبت در جلسات درس تا سقف مشخص شده در ماده ۱۵، در صورتی مجاز خواهد بود که با ارائه مدارک مستند و تشخیص استاد مربوطه موجه شناخته شود. نحوه برخورد با غیبت دانشجو (موجه یا غیرموجه) برعهده استاد و با تأیید دانشکده خواهد بود.

تبصره ۲: در صورتی که غیبت دانشجو در هر درس بیش از میزان تعیین شده در ماده ۱۵ باشد ولی غیبت او با تشخیص شورای آموزشی دانشگاه موجه تشخیص داده شود، آن درس حذف می شود. در این حال رعایت حداقل ۱۲ واحد برای دوره روزانه و ۱۰ واحد برای دوره شبانه در هر نیمسال الزامی نیست. ولی نیمسال مذکور به عنوان یک نیمسال کامل جزو سنوات تحصیلی دانشجو محسوب می شود.

موضوع نحوه برخورد با غیبت دانشجویان در کلاس درس مطرح و ضمن تأکید بر رعایت موارد ذکر شده در آئین نامه آموزشی مقرر شد :

الف) غیبت در جلسات درس تا سقف مشخص شده در آئین نامه آموزشی مربوطه در صورتی مجاز خواهد بود و مشمول کسر نمره نخواهد گردید که با ارائه مدارک مستند و گواهی معتبر و تأیید شده و با تشخیص معاون محترم آموزشی دانشکده مربوطه مجاز شناخته شود.

ب) نحوه برخورد با غیبت غیر موجه دانشجو در کلاس درس در سقف کمتر از $\frac{4}{17}$ (چهار هفدهم) بشرح زیر می باشد:

یک جلسه غیبت غیرموجه	قابل بخشش
دو جلسه غیبت غیرموجه	کسر ۱ نمره
سه جلسه غیبت غیرموجه	کسر ۲/۲۵ نمره
چهار جلسه غیبت غیرموجه	کسر ۴ نمره

ج) در خصوص نحوه برخورد با تعطیلی کلاس (غیر مجاز) که به صورت گروهی انجام می شود مقرر گردید به ازای هر جلسه استاد می تواند تا سقف ۲ نمره کسر نماید.

د) استاد مکلف به حضور و غیاب در تمامی جلسات درس و تحویل لیست حضور و غیاب به آموزش دانشکده می باشد.

ذ) آموزش دانشکده ملزم به دریافت لیست حضور و غیاب از استاد و اجرای مقررات آموزشی بر اساس مصوبات شورای آموزشی دانشگاه و آئین نامه های مربوطه می باشد.

غیبت در امتحان

ماده ۱۶) غیبت غیرموجه در امتحان هر درس به منزله گرفتن نمره صفر در امتحان آن درس است و غیبت موجه در امتحان هر درس موجب حذف آن درس می گردد. تشخیص موجه بودن غیبت در جلسه امتحان برعهده شورای آموزشی دانشگاه است.

فصل پنجم

حذف و اضافه

ماده ۱۷) دانشجو میتواند در هر نیمسال تحصیلی فقط در مهلتی کمتر از دو هفته پس از شروع نیمسال تحصیلی حداکثر دو درس دیگر اخذ نماید یا دور درس اخذ شده خود را حذف یا دو درس اخذ شده خود را با دو درس دیگر جابجا نماید مشروط بر آنکه تعداد واحدهای اخذ شده وی از حد مقرر تجاوز نکند.

تبصره ۱: غیبت در جلسات دو هفته اول هر درس به دلیل حذف و اضافه و یا به هر دلیل دیگر مجاز نیست و در صورت پیش آمد، جزو حداکثر غیبت مجاز دانشجو (میزان تعیین شده در ماده ۱۵) محاسبه و مفاد ماده مذکور اجرا خواهد شد.

تبصره ۲: حذف و اضافه در دوره تابستانی امکان پذیر نیست.

ماده ۱۸) در صورت اضطرار، دانشجو می تواند تا ۵ هفته به پایان نیمسال تحصیلی مانده فقط یکی از درسهای نظری خود را تأیید گروه آموزشی مربوط حذف کند، مشروط بر آنکه اولاً غیبت دانشجو در آن درس بیش از ۴/۱۷ مجموع ساعات آن درس نباشد و ثانیاً تعداد واحدهای باقیمانده وی از ۱۲ واحد کمتر نشود.

ماده ۱۹) حذف کلیه درس های اخذ شده در یک نیمسال، حداکثر تا قبل از شروع امتحانات پایان آن نیمسال تنها در صورتی مجاز است که بنا به تشخیص شورای آموزشی دانشگاه دانشجو قادر به ادامه تحصیل در آن نیمسال نباشد در این صورت آن نیمسال برای دانشجو مرخصی تحصیلی محسوب خواهد شد. محاسبه یا عدم محاسبه این مرخصی در سنوات مجاز تحصیل دانشجو به عهده شورای آموزشی دانشگاه است..

تبصره: حذف کلیه درس های اخذ شده در دوره تابستانی حداکثر تا قبل از شروع امتحانات آن دوره با تأیید شورای آموزشی دانشگاه امکان پذیر است.

فصل ششم

ارزیابی پیشرفت تحصیلی دانشجو

معیارهای ارزشیابی

ماده ۲۰) ارزیابی پیشرفت دانشجو در هر درس براساس میزان حضور و فعالیت در کلاس، انجام فعالیتهای آموزشی و نتایج امتحانات بین نیمسال و پایان نیمسال صورت می گیرد و استاد هر درس مرجع ارزیابی دانشجو در آن درس است.

تبصره: برگزاری امتحان کتبی پایان نیمسال برای هر درس نظری الزامی است.

ماده ۲۱) ارزیابی پیشرفت تحصیلی دانشجو در واحدهای کارآموزی و کارآموزی درعرصه با توجه به موارد زیر انجام می شود:

۱-۲۱- رعایت اخلاق اسلامی و حرفه ای و حفظ شئون دانشجویی و حسن رابطه با بیماران و مراجعین و کارکنان واحد مربوط

۲-۲۱- حضور مرتب و تمام وقت

۳-۲۱- دقت و احساس مسئولیت در انجام امور محوله طبق ضوابط واحد مربوط

۴-۲۱- افزایش مهارت و بهره گیری دانشجو از واحدهای کارآموزی و کارآموزی درعرصه

۵-۲۱- شرکت در امتحانات پایانی واحدها و کسب نمره لازم

ماده ۲۲) نتیجه ارزیابی پیشرفت تحصیلی دانشجو براساس مفاد مندرج در ماده ۲۰ و ۲۱ به صورت نمره تعیین می شود ونمرات دانشجو در هر درس بصورت عددی بین صفر تا بیست مشخص می گردد.

ماده ۲۳) حداقل نمره قبولی در هر درس نظری و آزمایشگاهی ۱۰ و کارآموزی و کارآموزی درعرصه ۱۲ می باشد. دانشجویی که در هر یک از دروس اجباری مردود شود در اولین فرصت، ملزم به تکرار آن است. با این حال نمرات کلیه دروس اعم از قبولی و ردی در کارنامه دانشجو ثبت و در محاسبه میانگین نیمسال مربوط و میانگین کل منظور می شود.

تبصره ۱: اگر دانشجویی در یک درس اختیاری مردود شود به جای آن درس می تواند از جدول دروس اختیاری در برنامه مصوب درس دیگری را انتخاب کند. با این حال نمرات کلیه دروس اعم از قبولی و ردی در کارنامه دانشجو ثبت و در محاسبه میانگین نیمسال مربوط و میانگین کل منظور می شود.

تبصره ۲: هر یک از دروس نظری و عملی نمره مستقل دارند، اما نمره دروس نظری - عملی که یک درس محسوب می شوند، معدل دو قسمت نظری و عملی و با توجه به ضرایب هر کدام است. در

صورتی که معدل دو قسمت نظری و عملی به ۱۰ نرسد و یا یکی از آنها از ۸ کمتر باشد هر چند معدل به ۱۰ رسیده باشد هر دو قسمت باید مجدداً تکرار شود.

ماده (۲۴) در موارد استثنایی نمره کارآموزی در عرصه و دروسی که در برنامه آموزشی مصوب توأم با پروژه ارائه می شوند در صورتی که به تشخیص استاد و تأیید گروه آموزشی مربوط تکمیل آنها در طول یک نیمسال تحصیلی میسر نباشد، ناتمام تلقی می گردد. نمره ناتمام باید حداکثر تا پایان نیمسال بعد به نمره قطعی تبدیل گردد. بدیهی است ثبت نمره ناتمام در نیمسالی خواهد بود که دانشجو واحد را اخذ نموده است.

میانگین نمرات

ماده (۲۷) در پایان هر نیمسال تحصیلی، میانگین نمرات دانشجو در آن نیمسال و میانگین کل نمرات او تا پایان آن نیمسال محاسبه و در پایان دوره تحصیلی نیز میانگین کل نمرات دانشجو محاسبه و در کارنامه وی ثبت می شود.

تبصره ۱: برای محاسبه میانگین نمرات، تعداد واحدهای هر درس در نمره آن درس ضرب می شود و مجموع حاصل ضرب ها بر تعداد کل واحدهایی که دانشجو برای آنها نمره قبولی یا مردودی دریافت داشته است تقسیم می شود.

تبصره ۲: دوره تابستانی، به عنوان نیمسال تحصیلی محسوب نمی شود. نمرات دروسی که دانشجو در دوره تابستانی می گذراند تنها در محاسبه میانگین کل دانشجو محسوب می شود.

نام نویسی مشروط

ماده (۲۸) میانگین نمرات دانشجو در هیچ نیمسال تحصیلی نباید کمتر از ۱۲ باشد در غیر این صورت نام نویسی دانشجو در نیمسال بعد به صورت مشروط خواهد بود.

تبصره ۱: در مواردی که تعداد واحدهای ارائه شده توسط دانشگاه برای دوره روزانه کمتر از ۱۲ واحد و برای دوره شبانه کمتر از ۱۰ واحد باشد، آن نیمسال جزو سنوات تحصیلی دانشجو محسوب نخواهد شد. ولیکن در صورت کسر میانگین به عنوان نیمسال مشروطی محاسبه خواهد شد. در مواردی که به علت مشکلات دانشجو، در دوره روزانه تعداد واحدها کمتر از ۱۲ واحد و در دوره شبانه کمتر از ۱۰ واحد باشد، آن نیمسال جزو سنوات تحصیلی دانشجو محسوب و در صورت کسر میانگین به عنوان نیمسال مشروطی نیز محاسبه خواهد شد.

تبصره ۲: هر دانشگاه موظف است موضوع مشروط بودن دانشجو را هر بار به وی و اولیاء او کتباً اطلاع دهد و یک نسخه از آن را در پرونده دانشجو ضبط نماید. با این وصف قصور در اخطار به وی از طرف دانشگاه و یا اظهار بی اطلاعی دانشجو از این امر، مانعی در اجرای مقررات نخواهد بود.

ماده ۲۹) دانشجویی که به صورت مشروط نام نویسی می کند حتی در نیمسال قبل از کارآموزی در عرصه حق انتخاب بیش از ۱۴ واحد درسی در دوره روزانه و بیش از ۱۲ واحد درسی در دوره شبانه را ندارد.

تبصره: در موارد استثنایی در نیمسال قبل از کارآموزی در عرصه با توجه به تعداد واحد باقی مانده وسوابق تحصیلی دانشجو ارائه واحد بیشتر از حد مقرر به دانشجوی مشمول ماده ۲۹ به عهده شورای آموزشی دانشگاه در هر صورت این تعداد بیش از ۲۰ واحد درس نباید باشد.

اخراج دانشجوی مشروط

ماده ۳۰ در صورتی که میانگین نمرات دانشجو در دوره های کاردانی و کارشناسی ناپیوسته در دور نیمسال تحصیلی اعم از متوالی یا متناوب و کارشناسی پیوسته در سه نیمسال متوالی یا ۴ نیمسال متناوب، کمتر از ۱۲ باشد در هر مرحله ای از دوره که باشد از ادامه تحصیل محروم می شود.

ماده ۳۱ دانشجویی که به لحاظ مشروط شدن بیش از حد، از ادامه تحصیل در دوره کارشناسی پیوسته محروم می شود و با دانشجویی که تمایل به ادامه تحصیل در آن مقطع را ندارد می تواند پس از تطبیق واحدها مطابق قوانین و مقررات مربوط و گذراندن واحدهای کمبود در مقطع پایین تر و با رعایت سایر ضوابط مربوط در دوره کاردانی رشته تحصیلی خود فارغ التحصیل شود.

تبصره ۱: در صورتی که مقطع پایین تر رشته دانشجو در آن دانشگاه دایر نباشد دانشجو می تواند پس از اخذ پذیرش از دانشگاه دیگری که مقطع کاردانی رشته مربوط در آن دایر است ادامه تحصیل داده و فارغ التحصیل شود مدرک تحصیلی دانشجو توسط دانشگاه مقصد صادر می شود.

تبصره ۲: در صورتی که رشته تحصیلی دانشجو در مقطع پایین تر، برنامه مصوب و دایر نداشته باشد، دانشجو می تواند با نظر گروه آموزشی مربوط به یکی از رشته های موجود نزدیک به رشته تحصیلی خود، در مقطع پایین تر در آن دانشگاه یا دانشگاه دیگر تغییر رشته دهد و پس از تطبیق واحدها با برنامه رشته جدید مطابق مقررات مربوط و گذراندن واحدهای کمبود، در مقطع کاردانی رشته جدید فارغ التحصیل شود. بدیهی است که تطبیق واحدها و تعیین دروس کمبود برعهده گروه آموزشی دانشگاه پذیرنده است. حداکثر فرصت مجاز جهت اخذ پذیرش از دانشگاه دیگر یک نیمسال می باشد.

ماده ۳۲ دانشجویی که به دلیل مشروط شدن بیش از حد، از ادامه تحصیل محروم میشود در صورت انجام یا لغو تعهداتی که در دوران تحصیل سپرده است، می تواند برای تحصیل مجدد به غیر از رشته قبلی خود در آزمون سراسری شرکت کند و در صورت قبولی در رشته مورد علاقه خود ادامه تحصیل دهد. دانشگاه پذیرنده می تواند واحدهایی را که دانشجو در رشته قبلی گذرانده است با برنامه رشته جدید تطبیق داده و طبق ضوابط این آئین نامه بعضی یا تمام آنها را بپذیرد.

فصل هفتم

مرخصی تحصیلی و انصراف از تحصیل

مرخصی تحصیلی

ماده (۳۳) دانشجوی می تواند پس از گذراندن یک نیمسال تحصیلی در هر یک از دوره های کاردانی و کارشناسی ناپیوسته حداکثر برای ۱ نیمسال و در دوره کارشناسی پیوسته برای ۲ نیمسال متوالی یا متناوب از مرخصی تحصیلی استفاده کند.

دانشجویان دوره شبانه می توانند در هر یک از دوره های کاردانی و کارشناسی ناپیوسته حداکثر برای ۲ نیمسال و در دوره های کارشناسی پیوسته حداکثر برای ۳ نیمسال متوالی یا متناوب از مرخصی تحصیلی استفاده کنند.

تبصره ۱: موافقت با مرخصی تحصیلی دانشجوی در اولین نیمسال تحصیلی با شورای آموزشی دانشگاه می باشد.

تبصره ۲: مدت مرخصی تحصیل جزو حداکثر مدت مجاز تحصیل دانشجوی در هر دوره محسوب می شود.

تبصره ۳: عواقب ناشی از مرخصی تحصیلی برعهده دانشجو می باشد.

ماده (۳۵) دانشجویان زن باردار شاغل به تحصیل در کلیه رشته های علوم پزشکی می توانند با رعایت سایر ضوابط و مقررات از یک نیمسال مرخصی زایمان، بدون احتساب در سنوات تحصیلی استفاده نمایند.

ماده (۳۶) دانشجویانی که گواهی و عذر پزشکی موجه آنها به تائید شورای پزشکی و شورای آموزشی دانشگاه رسیده باشد می توانند از حداکثر یک نیمسال مرخصی تحصیلی بدون احتساب در سنوات استفاده نمایند.

مرخصی تحصیلی همسر دانشجوی بورسیه و همسر کارکنان دولت

ماده ۳۷) دانشجویی که به عنوان همسر یکی از کارکنان دولت یا همسر یکی از دانشجویان بورسیه به عنوان همراه به خارج از کشور اعزام می شود می تواند با ارائه حکم مأموریت همسر و به تشخیص و تأیید شورای آموزشی دانشگاه علاوه بر استفاده از میزان مرخصی مجاز در طول دوره تحصیل تا ۴ سال دیگر نیز از مرخصی تحصیلی بدون احتساب در سنوات بهره مند گردد.

انصراف از تحصیل

ماده ۳۸) دانشجویی که تمایل به انصراف از تحصیل داشته باشد باید درخواست انصراف خود را شخصاً به اداره آموزش دانشگاه یا دانشکده تسلیم نماید. این دانشجو مجاز است فقط برای یک بار حداکثر تا یک ماه قبل از پایان همان نیمسال تقاضای انصراف خود را پس بگیرد. پس از انقضای این مهلت حکم انصراف از تحصیل وی صادر می شود و پس از آن حق ادامه تحصیل در آن رشته را ندارد.

تبصره: دانشجوی منصرف از تحصیل چنانچه بخواهد مدارک تحصیلی خود را دریافت نماید موظف است به کلیه تعهدات قانونی دوران تحصیل خود عمل نماید.

فصل هشتم

انتقال و جایابی

انتقال

ماده ۳۹) انتقال به معنی تغییر محل تحصیل دانشجو از یک دانشگاه به دانشگاه دیگر در همان رشته و همان مقطع تحصیلی است.

ماده ۴۰) انتقال دانشجو با توافق دانشگاههای مبداء و مقصد منوط به داشتن همه شرایط زیر است:

۱-۴۰-۱) ادامه تحصیل متقاضی در دانشگاه مبداء از نظر مقررات آموزشی و انضباطی بلامانع باشد.

۲-۴۰-۲) متقاضی حداقل یک نیمیسمال از دوره آموزشی خود را در دانشگاه مبداء گذرانده باشد.

۳-۴۰-۳) واحدهای باقیمانده دانشجو برای دانشگاه مقصد، حداقل نصف کل واحدهای دوره باشد.

۴-۴۰-۴) میانگین نمرات دروس گذرانده شده متقاضی، حداقل ۱۲ باشد.

تبصره: انتقال محل تحصیل دانشجویانی که به دستگاههای اجرایی خاص تعهد سپرده اند با رعایت شرایط ماده ۴۰ و اعلام موافقت دستگاه اجرایی ذیربط، امکان پذیر است.

ماده ۴۱) انتقال دانشجو به هر یک از دانشگاههای تهران ممنوع است جز در موارد زیر:

۱-۴۱-۱) شهادت، فوت یا معلول شدن سرپرست خانواده دانشجو به طوری که وی به تشخیص مراجع قانونی، به عنوان کفیل خانواده شناخته شود.

۲-۴۱-۲) بیماری صعب العلاج یا معلولیت موثر دانشجو به نحوی که به تشخیص شورای عالی پزشکی قادر به ادامه زندگی به طور مستقل نباشد.

۳-۴۱-۳) ازدواج رسمی و دائمی دانشجوی دختر که محل تحصیل یا اشتغال شوهر در تهران باشد به تائید مراجع ذیربط.

تبصره ۱: هر یک از موارد مذکور در این ماده باید بعد از قبولی دانشجو در دانشگاه صورت گرفته باشد.
تبصره ۲: برای کارمندان رسمی یا پیمانی دولت ارائه حکم اشتغال ضروری است و اگر شغل همسر آزاد است گواهی اشتغال و سکونت او در تهران باید به تائید مراجع قانونی یا نیروی انتظامی رسیده باشد.

تبصره ۳: در موارد استثنایی چنانچه محل تحصیل دانشجوی دختر در تهران باشد و همسر او نیز در شهرستان دانشجو باشد اگر رشته تحصیل دختر در شهرستان محل تحصیل همسر موجود نباشد همسر او می تواند به تهران منتقل شود.

تبصره ۴: صحت هر یک از موارد مذکور باید به تائید دانشگاه مقصد نیز برسد.

جابجایی

ماده ۴۸) جابجایی دو دانشجو با موافقت دانشگاههای مبدأ و مقصد، پس از گذراندن حداقل یک نیمسال و در صورت احراز شرایط زیر در طول مدت تحصیل برای یک بار بلامانع است.

۱-۴۸- ادامه تحصیل هر دو دانشجو در دانشگاههای مبدأ از نظر مقررات آموزشی و انضباطی بلامانع است.

۲-۴۸- سال ورود به تحصیل هر دو دانشجو باید یکسان باشد و در هر صورت هر دو دانشجوی متقاضی جابجایی نباید بیش از ۵۰٪ از واحدهای دوره را گذرانده باشند.

تبصره ۱: برای جابجایی دانشجویانی که به دستگاههای اجرایی خاص تعهد سپرده اند، کسب موافقت دستگاه اجرایی ذیربط علاوه بر شرایط مذکور الزامی است.

تبصره ۲: جابجایی پذیرفته شدگان آزمون سراسری در هر سال تحصیلی با ارائه درخواست پس از گذراندن یک نیمسال تحصیلی در دانشگاه مبدأ با رعایت مفاد این فصل بلامانع است.

تبصره ۳: مدرک فراغت از تحصیل دانشجویانی که جابجا شده اند توسط دانشگاه مقصد صادر می شود.

ماده ۴۹) دانشجوی متقاضی جابجایی بایستی دو نسخه فرم مربوط به جابجایی را از دستگاه محل تحصیل خود دریافت و تکمیل نموده و در فاصله پانزدهم الی پایان تیرماه هر سال به آموزش دانشگاه مبدأ تسلیم کند.

تبصره ۱: دانشجوی متقاضی جابجایی منحصراً می تواند یک دانشگاه را به عنوان مقصد انتخاب کند.

تبصره ۲: تقاضای جابجایی دانشجویانی که قبلاً یکبار منتقل یا جابجا شده اند پذیرفته نخواهد شد.

ماده ۵۰) دانشگاهها پس از انقضای مهلت تعیین شده نسبت به بررسی تقاضاهای رسیده اقدام و حسب مورد یک نسخه از تقاضاهای تأیید شده را به همراه شرح واحدهایی که متقاضیان گذرانده اند به دانشگاه مقصد ارسال می دارند.

تبصره: جابجایی منحصراً یک بار در سال صورت خواهد گرفت و تقاضاهای جابجایی بایستی حداکثر تا پایان مرداد ماه به دانشگاه مقصد رسیده باشد.

ماده ۵۱) از ابتدای شهریور ماه هر سال تحصیلی تقاضاهای رسیده در شورای آموزشی و یا کمیته منتخب آن شورا در دانشگاه مقصد مورد بررسی قرار می گیرد و نتایج تصمیمات متخذه قبل از شروع نام نویسی براساس تقویم دانشگاهی، توسط معاون آموزشی دانشگاه مقصد به دانشگاه مبدأ و از آن طریق به دانشجویان ذینفع اعلام می گردد. تبصره: جابجایی دانشجویان متقاضی پس از تصویب شورای آموزشی و یا کمیته منتخب آن شورا امری است قطعی و برای طرفین لازم الاجرا است.

فصل نهم

دانشجوی میهمان

ماده (۵۲) در مواردی که دانشجو بطور موقت ناگزیر به تغییر محل تحصیل خود باشد می تواند با توافق دانشگاههای مبدا و مقصد به عنوان دانشجوی میهمان، محل تحصیل خود را بطور موقت برای مدت معین تغییر دهد.

تبصره: میهمانی از دوره های روزانه به شبانه و از دانشگاههای حضوری به غیر حضوری و از دانشگاههای دولتی به غیردولتی و برعکس ممنوع است.

ماده (۵۳) میهمان شدن دانشجو در یک دانشگاه مشروط بر این است که دانشجو حداقل یک نیمسال تحصیلی خود را در دانشگاه مبدا گذرانده باشد.

ماده (۵۴) میهمان شدن دانشجو در یک دانشگاه برای گذراندن یک یا چند درس با موافقت دانشگاه مبدا و دانشگاه مقصد به شرط آنکه تعداد واحدهای درسی مذکور کمتر از ۱۰ واحد باشد و جمع واحدهای درسی اخذ شده دانشجو در دانشگاه مبدا و مقصد در آن نیمسال از ۱۲ واحد کمتر و از ۲۰ واحد بیشتر نشود، بلامانع است.

ماده (۵۵) هر دانشجو در هر رشته می تواند حداکثر یک نیمسال در دوره کارشناسی و یا کارشناسی ناپیوسته و دو نیمسال در دوره کارشناسی پیوسته، در یک دانشگاه به طور تمام وقت به صورت میهمان تحصیل کند. در هر حال واحدهایی که دانشجو به صورت میهمان، چه به صورت تمام وقت و چه به صورت تک درس در یک یا چند دانشگاه گذرانده است، نباید از ۴۰ درصد کل واحدهای دوره تجاوز کند.

تبصره: انتخاب واحد دانشجو چه به صورت تک درس و چه به صورت تمام وقت باید با اطلاع گروه آموزشی مربوط در دانشگاه مبدا و طبق شرایط دانشگاه مقصد باشد.

ماده (۵۶) واحدهایی که دانشجوی میهمان در یک یا چند دانشگاه می گذراند عیناً در کارنامه او در دانشگاه مبدا ثبت می شود و نمرات آنها در محاسبه میانگین نیمسال و میانگین کل اومنتور خواهد شد.

حداقل نمره قبولی دانشجوی میهمان در دانشگاه مقصد ۱۲ می باشد و واحدهایی را که دانشجو در دانشگاه مقصد با نمره کمتر از ۱۲ گذرانده است باید مجدداً بگذراند.

ماده (۵۷) مدرک فراغت از تحصیل دانشجوی میهمان توسط دانشگاه مبدا صادر می شود.

فصل دهم

تغییر رشته

ماده ۵۸) دانشجوی درطول دوران تحصیل در مقطع کاردانی و کارشناسی پیوسته می تواند با داشتن شرایط زیر و موافقت دانشگاه ذیربط از رشته ای به رشته دیگر تغییر رشته دهد.

۱-۵۸- ادامه تحصیل متقاضی در رشته قبلی از نظر مقررات آموزشی بلامانع باشد.

۲-۵۸- حداقل یک ششم و حداکثر یک دوم واحدهای دوره را گذرانده باشد.

۳-۵۸- نمره آزمون ورودی متقاضی در سال ورود به دانشگاه از نمره آزمون پایین ترین فرد پذیرفته شده در سهمیه و رشته مورد تقاضا در همان سال در دانشگاه مقصد کمتر نباشد.

۴-۵۸- با توجه به حداکثر مدت مجاز تحصیل، امکان گذراندن واحدهای درسی موردنیاز در رشته جدید را داشته باشد.

تبصره ۱: تغییر رشته درمقطع کارشناسی ناپیوسته ممنوع است

تبصره ۲: تغییر رشته دانشجویانی که به دستگاههای اجرایی خاص تعهد دارند با رعایت کلیه شرایط این ماده و اعلام موافقت دستگاه اجرایی ذیربط امکان پذیر است.

تبصره ۳: تغییر رشته به رشته هایی که در ضوابط گزینش آنها شرایط خاصی پیش بینی شده است موکول به احراز شرایط مربوط است.

تبصره ۴: دانشجوی در طول تحصیل خود تنها یک بار می تواند تغییر رشته دهد.

ماده ۵۹) تغییر رشته در مقاطع هم سطح صورت می گیرد در غیر این صورت فقط از مقطع بالاتر به مقطع پایینتر امکان پذیر است.

ماده ۶۰) در صورت موافقت با تقاضای تغییر رشته، دانشجوی موظف است در اولین فرصت در رشته جدید ثبت نام و انتخاب واحد نماید. پس از ثبت نام دانشجوی اجازه بازگشت به رشته قبلی را ندارد.

تبصره ۱: اقدام نکردن دانشجوی به ثبت نام در رشته جدید در وقت معین به منزله انصراف از تغییر رشته تلقی می شود و حق تغییر رشته تا پایان دوره از وی سلب می شود.

تبصره ۲: دانشجوی تا قبل از ثبت نام در رشته جدید تابع مقررات رشته قبلی می باشد.

تغییر رشته توام با انتقال

ماده (۶۱) در صورتی که دانشجو هم زمان دارای شرایط انتقال و همچنین شرایط تغییر رشته باشد، تغییر رشته توام با انتقال بلامانع است.

تبصره: تغییر رشته توام با انتقال از وزارت بهداشت، درمان و آموزش پزشکی به وزارت علوم، تحقیقات و فناوری و برعکس در صورت داشتن شرایط تغییر رشته و انتقال، بلامانع است.

ماده ۶۲: دروسی که دانشجو در رشته قبلی گذرانده است در گروه آموزشی رشته جدید بررسی و معادل سازی می شود و فقط دروسی از وی پذیرفته می شود که به تشخیص گروه آموزشی، با دروس رشته جدید، حداقل ۸۰٪ اشتراک محتوایی داشته باشد و نمره هریک از آن دروس نیز از ۱۲ کمتر نباشد.

تبصره ۱: دروس پذیرفته شده در کارنامه دانشجو ثبت و نمرات آنها در محاسبه میانگین کل منظور می شود، ولی نمرات دروس پذیرفته نشده بدون احتساب در میانگین در کارنامه دانشجو باقی می ماند. در این صورت چنانچه میانگین کل واحدهای پذیرفته نشده او کمتر از ۱۲ باشد با تصمیم شورای آموزشی دانشگاه، جمعاً به عنوان یک نیمسال مشروطی برای دانشجو در رشته جدید منظور می شود.

تبصره ۲: در صورتی که تعداد واحدهای دروس پذیرفته نشده دانشجو، در حدی باشد که امکان گذراندن واحدهای موردنیاز رشته جدید را در طول مدت مجاز تحصیل از وی سلب کند، با تقاضای تغییر رشته او موافقت نمی شود.

ماده (۶۳) متقاضی تغییر رشته باید درخواست خود را همراه با مدرک لازم حداقل ۶ هفته پیش از شروع نیمسال تحصیلی به اداره آموزش دانشگاه محل تحصیل خود تسلیم نماید.

ماده (۶۴) چنانچه دانشجو از مقطع کارشناسی پیوسته به مقطع کاردانی تغییر رشته دهد، حداکثر مدت مجاز تحصیل بر مبنای دوره کاردانی محاسبه و به ازای هر ۲۰ واحد پذیرفته شده از دانشجو حداکثر یک نیمسال از طول مدت مجاز تحصیل وی کاسته می شود.

تغییر رشته اضطراری

ماده (۶۵) چنانچه دانشجو در دوران تحصیل، دچار بیماری یا سانحه ای گردد که به تشخیص شورای پزشکی دانشگاه و تأیید شورای آموزشی دانشگاه توانایی ادامه تحصیل در آن رشته و یا امکان بهره گیری از کارایی حاصل از آن را طبق جدول نقص عضو از دست بدهد، اجازه ادامه تحصیل در آن رشته و یا امکان بهره گیری از کارایی حاصل از آن را طبق جدول نقص عضو از دست بدهد، اجازه ادامه

تحصیل در آن رشته را ندارد و می تواند با رعایت سایر مقررات به رشته دیگری که از لحاظ نمره آزمون ورودی نزدیکترین نمره را دارد تغییر رشته دهد. در این حال دانشجو از رعایت شرایط موضوع ماده ۵۸ باستثنای بند ۱ معاف خواهد بود.

تبصره: در مواردی که دانشجو در طول دوره تحصیل دچار اختلالات روانی و رفتاری یا بیماری جسمی و نقص عضو موثر گردد به نحوی که توانایی ادامه تحصیل در هیچ یک از رشته های گروه آزمایشی مربوط را نداشته باشد، می تواند با نظر شورای پزشکی دانشگاه و تأیید شورای آموزشی دانشگاه به رشته ای در گروه آزمایشی دیگر که از لحاظ نمره آزمون ورودی نزدیکترین نمره را دارد، پس از کسب موافقت دانشگاه مقصد تغییر رشته دهد.

فصل یازدهم

پذیرش واحدهای درسی

ماده ۶۶) معادل سازی و پذیرش دروسی که دانشجوی قبلاً در دانشگاهها یا دیگر مقاطع تحصیلی گذرانده است با رعایت شرایطی به شرح زیر مجاز است.

۱-۶۶- دانشجوی با توجه به سوابق تحصیلی خود مجاز به شرکت در آزمون ورودی رشته جدید باشد.

۲-۶۶- دانشگاه قبلی و مدارک تحصیلی آن موردتائید وزارت بهداشت، درمان و آموزش پزشکی یا وزارت علوم تحقیقات و فناوری باشد.

۳-۶۶- تحصیل دانشجوی در دانشگاه قبلی مطابق برنامه مصوب شورای عالی برنامه ریزی وزارت بهداشت، درمان و آموزش پزشکی و یا وزارت علوم، تحقیقات و فناوری باشد.

۴-۶۶- محتوای آموزشی دروس گذرانده شده دانشجوی با دروس رشته جدید به تشخیص گروه آموزشی حداقل ۸۰٪ اشتراک محتوایی داشته و نمره هریک از دروس از ۱۲ کمتر نباشد.

تبصره ۱: معادل سازی دروس تخصصی در مقاطع هم سطح یا از مقاطع بالاتر به پایین تر امکانپذیر است.

تبصره ۲: معادل سازی و پذیرفتن دروس توسط گروههای آموزشی ذیربط در دانشگاه پذیرنده انجام می شود.

تبصره ۳: نمرات دروس پذیرفته شده از دانشجوی در محاسبه میانگین نیمسال محسوب نمی شود ولی در محاسبه میانگین کل دانشجوی محسوب خواهد شد.

تبصره ۴: به ازاء هر ۲۰ واحد از دروس پذیرفته شده دانشجوی، یک نیمسال تحصیلی از حداکثر مدت مجاز تحصیل وی کاسته می شود.

فصل دوازدهم

فراغت از تحصیل

ماده ۶۷) میانگین کل نمرات دانشجو در پایان دوره تحصیل باید حداقل ۱۲ باشد تا در رشته تحصیلی خود حسب مورد مدرک کاردانی، کارشناسی پیوسته و یا کارشناسی ناپیوسته دریافت کند. در صورتی که میانگین کل نمرات دانشجو از ۱۲ کمتر باشد چنانچه از نظر طول مدت تحصیل مانعی نداشته باشد می تواند حداکثر تا ۲۰ واحد درسی از درسهایی را که با نمره کمتر از ۱۲ قبول شده است در دوره های کاردانی و کارشناسی ناپیوسته در یک نیمسال تحصیلی و در دوره کارشناسی پیوسته در ۲ نیمسال تحصیلی مجدداً انتخاب و آن دروس را تکرار کند تا میانگین کل خود را جبران نماید. در این صورت نمرات دروس تکراری علاوه بر نمرات قبلی در کارنامه دانشجو ثبت و در محاسبه میانگین کل نمرات او محسوب می شود.

تبصره ۱: در صورتی که دانشجو مطابق مفاد ماده ۶۷ دروس تکراری را اخذ نماید و در امتحان آن دروس مردود شود، چنانچه پس از احتساب کلیه نمرات قبولی، ردی و تکراری میانگین کل وی به ۱۲ رسیده باشد، قبولی قبلی او در آن درملاک عمل است و دانشجو می تواند فارغ التحصیل شود در صورتی که میانگین کل وی به ۱۲ نرسیده باشد چنانچه دانشجوی مقطع کاردانی و کارشناسی ناپیوسته باشد از تحصیل محروم و اخراج می شود و در صورتی که دانشجوی مقطع کارشناسی پیوسته باشد دانشجو در آن درس مردود است و علیرغم این که قبلاً در آن درس نمره قبولی کسب نموده بایستی مجدداً آن درس را با رعایت مفاد ماده ۶۷ تکرار نماید.

تبصره ۲: دانشجویی که نتواند یا نخواهد از مقررات مذکور در این ماده استفاده کند یا علیرغم استفاده از آن نتواند کمبود میانگین کل نمرات خود را جبران نماید در صورتی که مقطع تحصیلی او کاردانی یا کارشناسی ناپیوسته باشد از تحصیل محروم و اخراج می شود و در صورتی که در مقطع کارشناسی پیوسته باشد براساس ماده ۳۱ و تبصره های آن اقدام می گردد.

ماده ۶۸) دانشجویی که کلیه واحدهای درسی یکی از مقاطع کاردانی و کارشناسی ناپیوسته و کارشناسی پیوسته را طبق برنامه مصوب و براساس مقررات آئین نامه با موفقیت گذرانده باشد فارغ التحصیل آن دوره شناخته می شود.

تبصره ۱: تاریخ فراغت از تحصیل دانشجو روزی است که آخرین نمره درسی وی توسط استاد به اداره آموزش دانشکده تحویل می شود.

تبصره ۲: با توجه به تبصره ۱ و رعایت دقیق مفاد ماده ۲۵ ضرورت دارد هر دانشگاه در هر نیمسال زمان خاصی را برای اعلام فراغت از تحصیل دانشجویان تعیین و مقدمات آن را فراهم سازد.

تبصره ۳: قید کلمه شبانه در مدارک فراغت از تحصیل دانش آموختگان دوره های شبانه الزامی است.

ماده ۶۹) این آئین نامه در ۱۲ فصل و ۶۹ ماده و ۸۱ تبصره در بیست و ششمین جلسه شورای عالی برنامه ریزی علوم پزشکی مورخ ۸۳/۳/۲۳ مصوب گردید و برای آن دسته از دانشجویانی که از سال تحصیلی ۸۳-۸۴ وارد دانشگاه ها و موسسات آموزش عالی می شوند لازم الاجرا است و از این تاریخ به بعد تمام آئین نامه ها، بخشنامه ها و دستور العمل های مغایر با آن برای این گروه از دانشجویان لغو می شود.

دوره کارشناسی ارشد ناپیوسته

کلیات:

تعریف ارشد، یکی از دوره های آموزش عالی بالاتر از دوره کارشناسی است که پس از آن به اجرا در می آید و سرانجام به اعطاء مدرک کارشناسی ارشد در رشته مربوطه منتهی می گردد.

هدف

هدف از ایجاد دوره کارشناسی ارشد، گسترش دانش و تربیت متخصصان و پژوهشگرانی است که با فراگیری آموزشهای لازم و آشنائی با روشهای پژوهش علمی، مهارت لازم را برای آموزش پژوهش و خدمات پیدا می کنند.

شرایط ورود

شرایط ورود به دوره به شرح زیر است

۱-۳: داشتن شرایط عمومی ورود به آموزش عالی

۲-۳: داشتن گواهینامه پایان دوره کارشناسی یا بالاتر مورد تائید وزات فرهنگ و آموزش عالی و یا وزارت بهداشت درمان و آموزش پزشکی در رشته های موردقبول (به تشخیص شورای عالی برنامه ریزی).

۳-۳: برخورداری از توانایی جسمی لازم و متناسب با رشته تحصیلی

۴-۳: موفقیت در آزمون ورودی دوره

تبصره: مدرک معادل کارشناسی برای ورود به این دوره ها فاقد اعتبار است.

استاد مشاور:

- در بدو ورود دانشجو، استاد مشاور مشخص و در تابلو اعلانات اعلام می گردد و دانشجو موظف است به استاد مشاور مراجعه و موارد زیر را رعایت نماید.
- به استاد مشاور مراجعه و فرمهای مربوطه را تکمیل نماید.
- حداقل در هر نیمسال چهارملاقات با استاد مشاور برنامه ریزی شود.
- قبل از انتخاب واحد هر نیمسال ارائه گزارش کتبی نیمسال قبلی را به امضاء استاد مشاور برساند و در صورت عدم ارائه گزارش ثبت نام انجام نخواهد شد.
- اسناد مربوط به خود از قبیل (فرم انتخاب واحد، حذف و اضافه و...) به امضاء استاد مشاور برساند.
- در صورت هرگونه تغییر در روند تحصیلی (مشروطی، مهمان شدن، مرخصی و انصراف) به استاد مشاور مراجعه نماید.
- در صورت بروز هرگونه مشکل جسمی، روحی و به استاد مشاور مراجعه نماید.
- در صورتیکه انتخاب واحد براساس برنامه های کامپیوتری باشد در مورد چگونگی انتخاب واحد به استاد مشاور مراجعه نماید.

قوانین اخلاقی:

- دانشجو خدمات خود را با رعایت احترام بدون توجه به وضعیت اجتماعی، اقتصادی ارائه می دهد.
- دانشجو از اطلاعات محرمانه مربوط به بیمار حراست می نماید.
- دانشجو ملزم به حفظ کفایت در رشته مربوط به خود می باشد.
- دانشجو فعالیتهای خود را براساس منابع علمی به اجرا در می آورد.
- دانشجو در جهت پیشبرد استانداردها مشارکت می نماید.
- دانشجو در طول تحقیقات خود باید احترام به ارزش حیات انسانی، قدر و منزلت - انسانها و حق آنها به آگاهی را در نظر داشته باشد.
- از تکرار آنچه در مورد بیماران از دیگر همکاران شنیده اجتناب کند.
- تمام اطلاعات ثبت شده در پرونده بیمار را سری نگاه دارد.
- در مورد بیمار با دیگر بیماران صحبت نکند.
- از صحبت در اماکن عمومی در مورد بیمار پرهیز نماید.

مقررات امتحانات نظری:

- از آوردن هرگونه وسیله شخصی اعم از کیف، کتاب و در جلسه امتحان خودداری شود .
- امتحانات رأس ساعت مقرر برگزار و خاتمه می یابد لذا مقتضی است به موقع در جلسه امتحان حاضر گردد.
- همراه داشتن کارت دانشجویی، مداد و پاک کن در جلسه امتحان الزامی است. ضمناً عواقب ناشی از نداشتن کارت دانشجویی بعهده دانشجو خواهد بود.
- استفاده از تلفن همراه در زمان کلاس و امتحان ممنوع می باشد.

قوانین آزمایشگاه مهارت‌های پرستاری :

- ۱- آزمایشگاه از ساعت ۱۷-۷/۳۰ فعال می باشد.
- ۲- استفاده از یونیفرم تعیین شده
- ۳- تمام وسایل شخصی دانشجو در رختکن قرار داده شود
- ۴- استفاده از تلفن همراه در زمان کلاس و امتحان ممنوع می باشد.
- ۵- در طی ساعات کلاس و امتحان در آزمایشگاه مکالمه های فردی باید به حداقل برسد.
- ۶- تحویل و تحول وسایل در آزمایشگاه توسط مسئول آزمایشگاه و دانشجو صورت می پذیرد.
- ۷- مودب و صبور باشید مسئولین آزمایشگاه جهت مساعد کردن محیط جهت یادگیری شما تلاش می نمایند.
- ۸- مسئولین آزمایشگاه برای یاری دانشجویان در کاربرد وسایل حضور دارند مشکلات مکانیکی در مورد هر وسیله باید فوراً به مسئولین گزارش شود .
- ۹- مرتب کردن آزمایشگاه توسط دو نفر از دانشجویان به صورت نوبتی پس از اتمام کلاس

قوانین امتحان عملی در آزمایشگاه مهارت‌ها:

- ۱- در زمان امتحان دانشجو حق دسترسی به وسایل شخصی خود را ندارد.
- ۲- در زمان امتحان در صورت مشکوک شدن به تقلب دانشجو از امتحان محروم خواهد شد.
- ۳- با تقلب دانشجویان در زمان امتحان برخورد خواهد شد.
- ۴- استفاده از تلفن همراه در زمان کلاس و امتحان ممنوع می باشد.
- ۵- داشتن اتیکت مشخصات، خودکار و دفترچه یادداشت
- ۶- نداشتن زیورآلات و نداشتن ناخن بلند
- ۷- حضور در محل آزمایشگاه یک ربع قبل از امتحان

۸- عدم تجمع در کلاس و راهرو در موقع امتحان

۹- عدم ارتباط کلامی با دانشجویان در حین آماده کردن وسایل

ظاهر و لباس دانشجو در بالین:

دانشجو موظف است موارد زیر را در مورد ظاهر و تجهیزات همراه رعایت نماید.

۱- پوشیدن یونیفرم مخصوص خانمها: پوشیدن یونیفرم سفید- شلوار مشکی- مقنعه مشکی.

آقایان: پوشیدن یونیفرم سفید- شلوار مشکی- سورمه ای

و مدل موی نباید در کار پرستاری وی مداخله کند.

۲- استفاده از اتیکت تائید شده از دانشکده

۳- کفش علاوه بر اینکه یک عامل محافظتی است در سلامت و راحتی نقش دارد، لطفاً کفش مناسبی

را انتخاب کنید و کفش باید پاشنه راحت داشته باشد، کفش باید مشکی، سالم و تمیز باشد، استفاده از

کفش جلو باز یا کفش کتانی مجاز نمی باشد.

۴- استفاده از جواهرات مجاز نمی باشد.

۵- آرایش دانشجویان معمولی باشد.

۶- جویدن آدامس در زمان آموزش و ارائه خدمات بالینی مجاز نمی باشد.

۷- پیشنهاد می گردد دانشجوی جهت راحتی در انجام مراقبتها وسایلی از قبیل گوشی، ساعت ثانیه

شمار و قیچی به همراه داشته باشد.

قوانین برخورد با رفتارهای ناسالم:

۱- دانشکده پرستاری با دانشجویانی که موارد سوء استفاده از مواد شیمیایی در آنها تشخیص داده

شود به شدت طبق سیاستهای دانشگاه برخورد خواهد نمود.

۲- هر نوع همراه داشتن، استفاده یا توزیع موادمخدر یا الکل توسط دانشجویان در محوطه های

دانشگاهی یا بالینی و یا خارج از آن پی گیری شده و به شدت برخورد خواهد شد.

قوانین آسیب دیدگی دانشجو در محیط بالین:

۱- دانشجو در صورت آسیب دیدگی بایستی فوراً مراتب را به عضو هیئت علمی بالینی و مسئول بخش

مربوطه گزارش نماید.

۲- در صورت نیاز فرم مربوط به آسیب دیدگی دانشجو بایستی با کمک هیئت علمی مربوطه تکمیل گردد.

۳- در صورتی که دانشجو در معرض خون یا سایر مایعات بدن قرار گرفت بایستی اقدامات زیر صورت گیرد:

الف- اگر دانشجو با یک زخم نفوذی باز مواجه شد (سوزن یا شیء تیز و آلوده) بایستی جسم خارجی فوراً خارج شده و سریعاً ناحیه سوراخ شده با آب و صابون شستشو گردد و روی آن محلول بتادین یا الکل ریخته شود. به مدت چند ثانیه ناحیه را به افزایش خونریزی تحریک کرده و به آرامی روی محل سوراخ شدگی را فشار وارد نماید. هرگونه خون در اطراف ناحیه پاک شود.

ب- اگر پوست دانشجو به خون یا مایعات بدن آلوده شد بایستی سریعاً عضو را با مقدار زیاد آب شستشو دهد در صورت ایجاد خراش روند زخم نفوذی را دنبال نماید.

۴- دانشجو بایستی فوراً مراتب آسیب دیدگی یا آلودگی را به سرپرستار و سوپروایزر واحد اطلاع داده و با مراجعه به مسئول کنترل عفونت مرکز خطر حادثه ارزیابی گردد و غربالگری یا درمان در حداکثر یک ساعت پس از حادثه انجام شود.

۵- دانشجو باید اطلاعات دیگری مبنی بر ایمنوگلوبین هپاتیت B، واکسن هپاتیت B، آزمایش هپاتیت B, C، ویروس HIV، پیشگیری و درمان HIV و دریافت ایمنوگلوبولین کزاز بدست آورد.

۶- هزینه انجام آزمایش یا مراقبت بهداشتی به عهده خود دانشجو خواهد بود.

۷- دانشجو باید در پی مشاوره و مراجعه گزارش حادثه، خطرات یا درمان آن به ادارات زیر باشد:

A: معاونت دانشجویی B: معاونت آموزشی

۸- حقوق دانشجو:

دانشجو حق دارد اطلاعات دقیقی در رابطه با آسیب یا حادثه مربوطه دریافت کند و تصمیم بگیرد. او حق دارد پیگیری حوادث را بطور خصوصی دنبال کند.

۹- مسئولیتهای دانشجو:

دانشجو وظیفه دارد قوانین پیگیری مربوط به حادثه خود را دنبال کند همچنین وی وظیفه دارد سلامتی مددجو و مردم را حفظ کند.

۱۰- مسئولیتهای هیئت علمی:

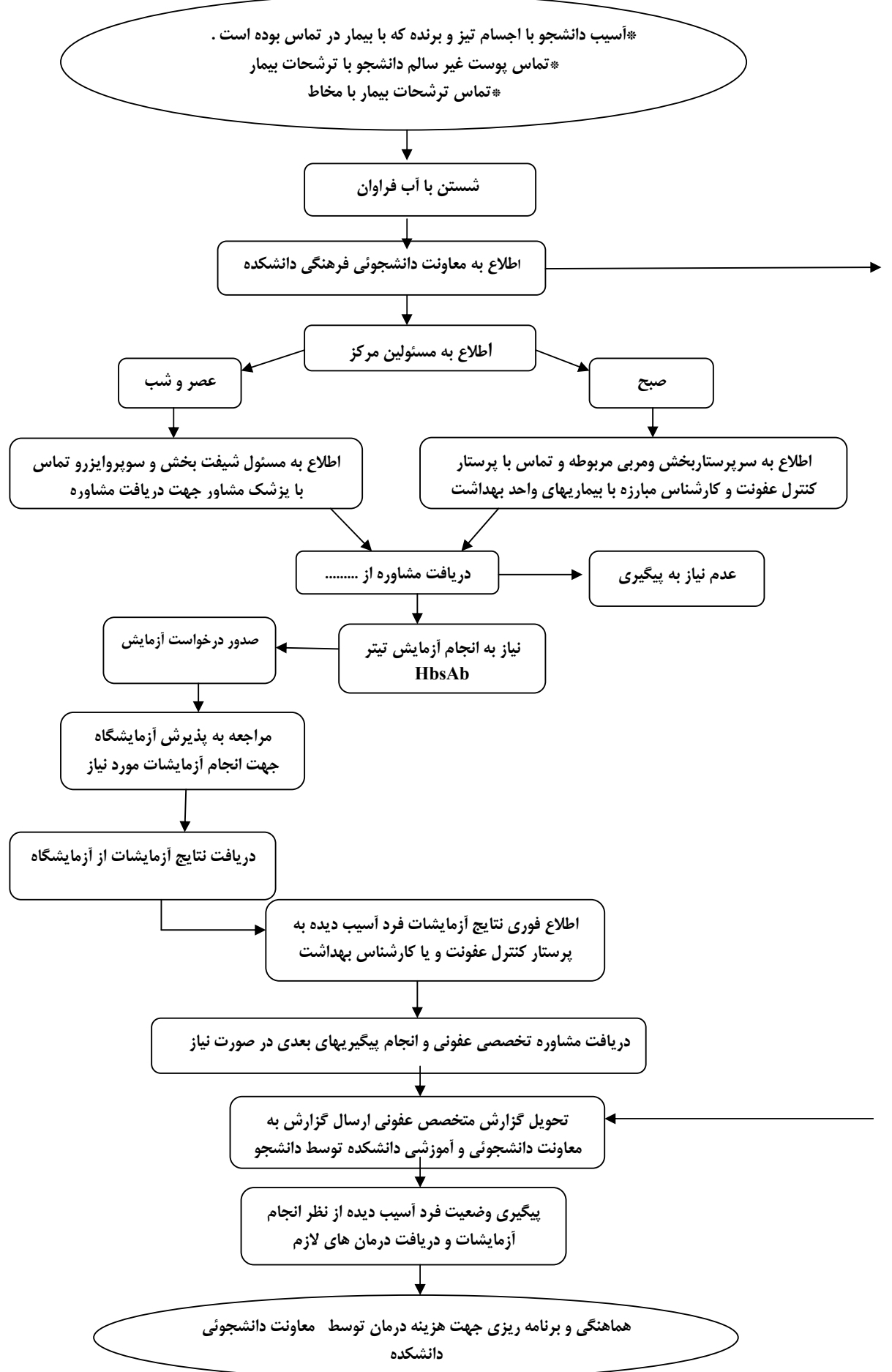
هیئت علمی بالینی، دانشجو را در تکمیل کردن گزارشات کمک نموده و دانشجو را از حقوق و مسئولیتهای خود آگاه می نماید. هیئت علمی بالینی، دانشجو را در احقاق حقوق خود، بررسی جوانب

حادثه، غربالگری، توصیه های پزشکی، مراجعه برای آزمایشات، درمان و مشاوره یاری خواهد کرد. در صورت نیاز فرم آسیب دیدگی را تکمیل می نماید.

قوانین بیماری دانشجویان:

- ۱- دانشجو باید درمورد هرگونه بیماری و آسیب دیدگی که بر حضور او در کلاس یا درمانگاه تأثیر خواهد داشت مدیرگروه و استاد مربوطه را مطلع نماید.
- ۲- دانشجویان بایستی براساس زمان از پیش تعیین شده جهت تأیید گواهی درمان به پزشک معتمد مراجعه نمایند.
- ۳- در صورتی که پس از بیماری با محدودیت خاص از قبیل محدودیت فعالیت و..... مواجه می گردد باید دانشکده را مطلع نماید.
- ۴- دانشجو، گواهی پزشک مبنی بر محدودیتهای وی را بایستی به دانشکده ارائه دهد.
- ۵- دانشکده اختیار دارد که تصمیم بگیرد آیا وضعیت سلامتی دانشجو، توان او را برای مراقبت از بیماران به مخاطره می اندازد یا خیر.

فرایند پیگیری آسیب با اجسام تیز و برنده و آلودگی با ترشحات



حضور دانشجو در کمیته ها :

دانشجو حق دارد در کمیته ها شرکت نماید. شرکت دانشجو در کمیته ها امتیازی برای فرصت های استخدامی وی محسوب می گردد.

شرایط تشویق دانشجویان :

۱- سه درصد از دانشجویانی که بالاترین نمرات تحصیلی را در بین هم ورودی های خود در هر سال تحصیلی کسب کرده اند، نفر اول هر سال تحصیلی تشویق کتبی توسط معاونت آموزشی دانشگاه یا ریاست دانشگاه با درج در خبرنامه و نفرات بعدی تشویق کتبی توسط ریاست دانشکده خواهند شد.

۲- سه درصد از فارغ التحصیلان هر دانشکده که بالاترین میانگین نمرات را کسب کرده اند. نفر اول فارغ التحصیلان هر دانشکده لوح تقدیر با جایزه نقدی یا غیرنقدی و نفرات بعد لوح تقدیر در مراسم سالانه دریافت خواهند کرد.

تبصره: در دانشکده هایی که چند رشته تحصیلی تدریس می شود در اجرای مفاد بندهای ۱ و ۲ فوق نفر اول هر رشته لوح تقدیر با جایزه نقدی یا غیرنقدی و نفرات دوم و سوم لوح تقدیر دریافت می کنند.

۳- نفرات اول امتحانات جامع کشوری

چنانچه رتبه در سطح کشور کسب نموده باشند، تا رتبه سوم به وزارت متبوع معرفی و تا رتبه دهم شامل دریافت لوح تقدیر با جایزه نقدی خواهند بود. پنج درصد از دانشجویانی که در سطح دانشگاه رتبه کسب نموده باشند نفر اول لوح تقدیر با جایزه نقدی و نفرات بعدی تا دو درصد لوح تقدیر و نفرات بعد تشویق کتبی توسط معاونت آموزشی دانشگاه یا ریاست دانشگاه خواهند شد.

۴- ۵ درصد از دانشجویانی که بیشترین امتیاز فعالیت پژوهشی را در دانشگاه در هر سال تحصیلی کسب نموده اند. دو درصد اول با اهداء لوح تقدیر همراه با جوایز نقدی یا غیرنقدی و ۳ درصد بقیه با اهداء لوح تقدیر تشویق خواهند شد.

۵- ۴ درصد از دانشجویانی که بیشترین امتیاز فعالیت فرهنگی را در دانشگاه و با تشخیص شورای فرهنگی دانشگاه در هر سال تحصیلی کسب نموده اند دو درصد اول با اهداء لوح تقدیر همراه با جوایز نقدی یا غیرنقدی و بقیه با اهداء لوح تقدیر تشویق خواهند شد.

۶- ۳ درصد از دانشجویانی که بالاترین امتیاز از فعالیتهای آموزشی همراه با فعالیت پژوهشی یا فرهنگی را در هر سال تحصیلی کسب نموده باشند نفر اول به وزارت متبوع معرفی و بقیه نفرات با اهداء لوح تقدیر همراه با جوایز نقدی و غیرنقدی تشویق خواهند شد.

۷- دانشجویانی که به تأیید شورای تشویق دانشگاه فعالیت برجسته ای از جمله اختراع، ارائه کار جدید، فعالیت پژوهشی یا فرهنگی برجسته داشته اند و یا در جشنواره های کشوری موفق به دریافت جایزه گردیده اند شامل تشویق در سطح معرفی به وزارت متبوع و یا اهداء لوح تقدیر با جوایز نقدی و غیرنقدی و یا تشویق کتبی به امضاء ریاست دانشگاه خواهند بود.

۸- دانشجویانی که بیش از ۳ نمره افزایش میانگین نمرات درسی نسبت به سال تحصیلی قبل داشته اند تشویق کتبی توسط ریاست دانشکده خواهند داشت.

۹- دو نفر از نمایندگان فعال صنفی دانشجویان توسط رئیس هر دانشکده تشویق خواهند شد و چنانچه این نمایندگان منشاء خدمات شایسته ای در دانشگاه شوند براساس معرفی ریاست دانشکده و تصمیم شورای تشویق دانشگاه شامل تشویق در سطوح بالاتر نیز خواهند شد.

۱۰- دانشجویانی که بتوانند دوره تحصیلی خود را به میزان ۱۵٪ زودتر از زمان پیش بینی شده عادی مندرج در آئین نامه تحصیلی رشته خود تمام نمایند توسط رئیس دانشگاه تشویق خواهد شد (مثلاً به جای ۸ نیمسال دوره خود را در ۷ نیمسال تمام نمایند).

۱۱- ۵ درصد از دانشجویانی که بیشترین امتیاز پژوهشی و ۴ درصد از دانشجویانی که بیشترین امتیاز فرهنگی را در طول دوران تحصیل کسب کرده اند ۲ درصد اول به وزارت متبوع معرفی یا لوح تقدیر با جوایز نقدی و غیرنقدی و بقیه لوح تقدیر با جوایز نقدی دریافت خواهند کرد.

۱۲- در احتساب تعداد دانشجویان براساس درصد کسر زیر ۱/۵ یک نفر محاسبه خواهد شد و بالاتر از ۱/۵۱ به عدد بالاتر گرد خواهد شد.

۱۳- حداکثر تا ۰/۱ درصد از تعداد کل دانشجویان هر دانشگاه به عنوان دانشجوی نمونه به وزارت متبوع در هر سال تحصیلی معرفی خواهند شد. (دانشگاههای دارای کمتر از ۱۰۰۰ دانشجو در صورت داشتن فرد واجد شرایط یک نفر را معرفی خواهند کرد).

۱۴- تعیین امتیاز و نحوه تشویق فعالیتهایی که در این شیوه نامه به آن اشاره نشده است بعهده شورای تشویق دانشگاه خواهد بود.

- به تشخیص شورای تشویق دانشگاه تشویق دانشجویان تحصیلات تکمیلی و دستیاران تخصصی و فوق تخصصی نیز می تواند صورت گیرد. در مورد دستیاران تخصصی امتحانات ارتقاء و گواهینامه و

دانشنامه تخصصی می تواند ملاک تصمیم گیری باشد. بدیهی است دستیاران تخصصی و فوق تخصصی که رتبه های کشوری بدست آورده باشند توسط وزارت متبوع و دستیارانی که رتبه های درون دانشگاهی کسب کرده باشند توسط دانشگاه تشویق خواهند شد.

اهداف:

- ۱- ایجاد رقابت سالم
- ۲- ایجاد شور و نشاط علمی و گسترش و تعمیق انگیزه آموزش و پرورش
- ۳- ارتقاء مراتب معنوی و تشویق به تهذیب و پایبندی به اصول و ارزشهای والای انسانی.

معاونت دانشجویی فرهنگی دانشکده

آنچه مسلم است ارتقاء سطح علمی دانشجویان و بهره‌مندی آنان از برنامه‌های آموزشی، پژوهشی، فرهنگی و... در صورتی امکان‌پذیر است که شرایط مناسب زیستی و رفاهی دانشجویان فراهم آید که در این راستا حوزه معاونت دانشجویی و فرهنگی دانشکده به لحاظ نقش فعال در فراهم آوردن شرایط بهینه زندگی و تأمین رفاه و آسایش دانشجویان، بطور غیرمستقیم در ارتقاء علمی و فرهنگی دانشجویان سهم بسزائی دارد و خدمات خود را از سه طریق اداره رفاه دانشجویان، اداره امور خوابگاهها و اداره تغذیه ارائه می‌نماید.

از این رو برخورد لازم دانستیم تا جهت آگاهی شما عزیزان نسبت به اعلام اختصاص تسهیلات و اختصاری از آیین‌نامه‌ها به همراه نمودارهای فرآیندی اقدام نمائیم.

از جمله تسهیلاتی که مستقیماً و یا با هماهنگی معاونت دانشجویی و فرهنگی دانشگاه جهت دانشجویان عزیز صورت می‌گیرد عبارتند از:

وام تحصیلی و مسکن:

دانشجویان گرامی ضمن مراجعه به سایت اینترنتی معاونت دانشجویی به آدرس WWW.csa.mui.ac.ir نسبت به ثبت‌نام وام تحصیلی و وام مسکن اقدام نمایند.

* ارائه تعهد محضری جهت دانشجویان جدیدالورود و دانشجویانی که تا کنون تعهد محضری نداده‌اند، الزامی است.

سرانه وام تحصیلی

۱. دانشجوی مجرد ماهیانه ۳۰۰/۰۰۰ ریال .
۲. دانشجوی متاهل ماهیانه ۴۵۰/۰۰۰ ریال.
۳. حق اولاد جهت دانشجویان دارای فرزند ماهیانه به ازای هر فرزند ۳۰۰۰۰ ریال (به وام متاهلی اضافه می‌گردد. ارائه مدرک متاهلی کپی شناسنامه به اداره رفاه دانشجویان الزامی است.)
۴. دانشجویان ممتاز و نمونه حداکثر تا سه برابر سقف وام تحصیلی (ارائه مدارک دانشجوی نمونه و ممتاز به اداره رفاه دانشجویان الزامی است.)

به دانشجویان غیر بومی که ساکن خوابگاه نباشند وام مسکن تعلق می‌گیرد.

متقاضیان ضمن ثبت نام اینترنتی می بایست اجاره نامه معتبر به اداره رفاه دانشجویان ارائه نمایند.

سرانه وام مسکن

دانشجوی مجرد ماهیانه مبلغ ۲۵۰/۰۰۰ ریال

دانشجوی متاهل ماهیانه مبلغ ۵۰۰/۰۰۰ ریال.

به دانشجویان انتقالی، جابجایی و میهمان وام مسکن تعلق نمی گیرد.

تذکر: به دانشجویان بورسیه، شاغل و دستیاران رشته پزشکی وام تحصیلی و مسکن تعلق نمی گیرد.

وام ضروری:

۱. وام ضروری به دانشجویانی که در نتیجه رویدادها با مشکل مالی روبرو می شوند، پرداخت می گردد.
۲. دانشجویان می توانند حداکثر با رعایت فاصله حداقل ۸ ماه در طول تحصیل به شرح ذیل درخواست وام ضروری نمایند.

- کاردانی، کارشناسی ناپیوسته و کارشناسی ارشد ناپیوسته ۲ بار
- کارشناسی پیوسته ۴ بار
- دکتری عمومی ۶ بار
- دکتری تخصصی Ph.D و تخصص (دستیاران) ۳ بار

۱. میزان وام ضروری حداکثر ۱/۵۰۰/۰۰۰ ریال طبق ضوابطی که صندوق اعلام می نماید.
۲. میزان وام ضروری برای دانشجویان ممتاز و نمونه حداکثر تا سه برابر سرانه مصوب براساس دستورالعمل و ضوابط تعیین شده می باشد.
۳. به دانشجویان ورودی جدید در صورت رعایت حداقل انتخاب واحد حداکثر ۷۰۰/۰۰۰ ریال وام ضروری تعلق می گیرد.

۴. پرداخت وام ضروری به دانشجویان مقاطع دکترای تخصصی (Ph.D) و دستیاران تخصصی طبق نظر شورای دانشجویی اعطای سقف وام بلامانع است.

۵. به دانشجویانی که در مسابقات سراسری ورزشی (المپیااد ورزشی) یا مسابقات سراسری قرآن حائز رتبه اول تا سوم گردیده اند و دانشجویانی که به حج عمره مشرف می گردد تا سقف دو برابر مجاز وام ضروری پرداخت می گردد. ارائه گواهی حائزین رتبه به اداره رفاه الزامی است. پرداخت وام ضروری جهت دانشجویان ناپیوسته منوط به تسویه حساب مقطع قبل می باشد.

ودیه مسکن:

۱. ودیه مسکن به دانشجویان متاهل که در محل سکونت خانواده نبوده و یا در خوابگاههای دانشجویی سکونت نداشته باشند و اجاره نامه مورد تایید ارائه نمایند، در طول هر مقطع تحصیلی فقط یک بار پرداخت می‌گردد.

- مقاطع کاردانی، کارشناسی و دکترای عمومی ۱۸/۰۰۰/۰۰۰ ریال

- مقاطع تکمیلی (کارشناسی ارشد- دکترای تخصصی Ph.D و دستیاران تخصصی) ۴۵/۰۰۰/۰۰۰ ریال

۲. دانشجویانی که ودیه مسکن دریافت نموده‌اند، می‌بایست در صورت اتمام اجاره و یا پایان تحصیل مبلغ ودیه دریافتی را عیناً (به صورت یکجا) به حساب صندوق رفاه واریز نمایند.

وام بیمه:

۱. دانشجویانی که تحت پوشش بیمه شخص دیگری نباشند می‌توانند فرم درخواست بیمه را از اداره رفاه دانشجویان تحویل و ثبت نام نمایند. مدارک لازم جهت ثبت نام بیمه اصل شناسنامه + کپی از صفحات اول و دوم شناسنامه می‌باشد، متقاضیان بیمه خدمات درمانی نباید بیمه شخص دیگری می‌باشند در این صورت می‌بایست نسبت به قطع آن بیمه اقدام و سپس فرم درخواست را تکمیل نمایند.

۲. ۵۰٪ حق بیمه توسط دانشگاه پرداخت و ۵۰٪ دیگر حق بیمه توسط صندوق رفاه پرداخت می‌گردد که جزء بدهی دوران تحصیل دانشجو محاسبه خواهد شد.

۳. دانشجویان متاهل مرد می‌توانند از وام بیمه بابت افراد تحت تکفل (همسر و فرزندان، حداکثر ۳ فرزند) استفاده نمایند.

۴. متقاضیان بیمه خدمات درمانی به هیچ عنوان نباید بیمه پدری - روستایی و تحت بیمه کس دیگری باشند در این صورت ۱۰۰ درصد هزینه بیمه از دانشجو اخذ می‌گردد.

وام اعتباری خرید کالا و گردشگری:

به منظور کمک به تامین بخشی از هزینه‌های وسایل آموزشی و کمک آموزشی و امکان استفاده از مجتمع آموزشی، فرهنگی و ورزشی دانشجویان در خزرآباد ساری وام خرید کالا و گردشگری به دانشجویان روزانه و شبانه شاغل به تحصیل حداکثر به مبلغ ۵۰۰/۰۰۰ ریال به صورت اعتبار خرید از فروشگاه اینترنتی صندوق پرداخت می‌گردد.

شرایط اختصاص خوابگاه به دانشجویان؛

دانشجویانی که فاصله محل سکونت آنان تا اصفهان بیش از ۸۰km باشد می‌توانند از خوابگاه استفاده نمایند که هنگام ثبت نام و انتخاب واحد فرم مربوطه را از معاونت دانشجویی و فرهنگی دانشگاه دریافت می‌نمایند.

اجاره بهای خوابگاه؛

۱. براساس ضوابط، دانشجویانی می‌توانند از خوابگاه‌های دانشجویی استفاده کنند که از هیچ گونه کمک موسسات دیگر و وام مسکن صندوق استفاده نمایند.

- میزان اجاره بهای خوابگاه‌های دانشجویی به شرح زیر است:

- اتاق ۱ و ۲ نفره ماهیانه ۲۵۰/۰۰۰ ریال

- اتاق ۳ و ۴ نفره ماهیانه ۱۷۵/۰۰۰ ریال

- اتاق ۵ و ۶ نفره ماهیانه ۱۵۰/۰۰۰ ریال

- اتاق ۷ و ۸ نفره ماهیانه ۱۲۵/۰۰۰ ریال

۲. دانشجویانی که هزینه خوابگاه نیمسال تحصیلی را حداکثر ۱۵ روز پس از پایان همان نیمسال پرداخت نمایند، شامل ۲۵٪ تخفیف و دانشجویانیکه هزینه خوابگاه خود را یکجا پرداخت نمایند، شامل ۱۵٪ تخفیف خواهند گردید.

محل‌های غذاخوری دانشجویان؛

مجموعه غذاخوری مرکزی مقابل دانشکده داروسازی

سالن‌های غذاخوری در کلیه خوابگاهها جهت صبحانه و شام

انجام واکسیناسیون؛

قبل از شروع گذراندن واحدهای علمی در مراکز بهداشتی و درمانی دانشجویان طی معرفی‌نامه‌ای که از امور دانشجویی دانشکده دریافت می‌نمایند جهت انجام واکسیناسیون هپاتیت به مرکز بهداشتی درمانی دانشجویان (که در صفحات بعد توضیح داده شده) معرفی می‌شوند.

ارائه کار دانشجویی؛

دانشجویان می‌توانند جهت مشارکت در امور مختلف آموزشی، فرهنگی، رفاهی و ... دانشگاه با موافقت مسئولین بطور موقت همکاری نموده و از مزایای کار دانشجویی بهره‌مند گردند از این رو ۱۵٪ کل

دانشجویان در هر نیمسال تحصیلی با مراجعه به امور دانشجویی هر دانشکده و تکمیل فرم مربوط می-
توانند به میزان حداکثر یکصد ساعت در هر ماه از کار دانشجویی استفاده نمایند.

امور فوق برنامه؛

برگزاری اردو

در هر ترم توسط معاونت دانشجویی و فرهنگی دانشگاه تاریخهایی جهت اردوی دانشجویان به
مقصدهای مختلف اعلام می‌گردد که دانشجویان می‌توانند مقصدهای موردنظر خود را طبق لیست و یا
خارج از آن انتخاب و به طریق زیر اقدام نمایند.

نحوه درخواست اردو:

- الف) درخواست کتبی و رسمی اردو با تأیید معاونت دانشجویی و فرهنگی دانشکده
 - ب) درخواست اردوهای یک روزه و دو روزه حداقل دو هفته قبل از برگزاری باید ارائه گردد. برای
اردوهای بیشتر از دو روزه این زمان به یک ماه تبدیل خواهد شد.
 - ج) معرفی مسئول اردو به معاونت دانشجویی فرهنگی دانشکده
 - د) سهمیه در ابتدای هر سال تحصیلی ابلاغ خواهد شد.
- تبصره:** در هر سال تحصیلی هر دانشجو می‌تواند حداکثر در دو اردوی دانشجویی شرکت نماید.

هزینه اردوها:

- الف) هزینه اردوهای یک روزه ۱۵۰۰۰ ریال و اردوهای دو روزه ۲۰۰۰۰ ریال دریافت خواهد شد.
اردوهای بیش از دو روز لزوماً باید در شورای فرهنگی دانشگاه مطرح و مورد موافقت قرار گیرد .
- تبصره: هزینه اردوها هر سال با کارشناسی معاونت دانشجویی فرهنگی و در صورت نیاز به میزان
۱۵٪ افزایش می‌یابد.

ب) هزینه اردوهای خارج از سهمیه تعیین شده برای درخواست کننده به طور کامل دریافت خواهد
شد و معاونت دانشجویی فرهنگی در رابطه با تعیین ناظر و مجوز برگزاری اردو اقدام خواهد کرد.

برگزاری همایش‌های علمی دانشجویی؛

تعریف همایش:

گردهمایی رسمی حداکثر به مدت دو روز متشکل از دانشجویان و افراد با تجربه که در آن نتایج تحقیقات و پژوهشهای انجام شده در موضوع علمی متخصصین به صورت مقاله، سخنرانی و پوستر ارائه می‌گردد.

تشکیلات:

در هر همایش دو رکن اساسی شامل بخش علمی و بخش اجرایی هدایت کلیه امور را در اختیار دارند و معاون پژوهشی دانشگاه به عنوان رئیس همایش بر روند فعالیتهای علمی و اجرایی نظارت مستمر خواهند داشت.

وظایف رئیس همایش:

معاون پژوهشی به عنوان رئیس همایش بر حسن اجرای عملیات اجرایی و علمی بر اساس سیاست-های دانشگاه علوم پزشکی و خدمات بهداشتی، درمانی استان اصفهان نظارت عالی خواهند داشت و صدور حکم دبیر علمی همایش پس از طی مراحل مربوط به ماده ۳ آئین‌نامه بر عهده معاون پژوهشی دانشگاه می‌باشد.

وظایف دبیر اجرایی:

۱- دبیر اجرایی همایش براساس سیاست‌های اداره همایش‌های علمی دانشگاه و با هماهنگی کامل نسبت به چگونگی جلب مشارکت‌های مالی سازمانها و شرکت‌های دولتی در خصوص برگزاری همایش و ارجاع آنان به اداره همایش‌ها به منظور طی فرآیندهای اداری مربوطه همکاری می‌نماید.

۲- عقد هر گونه قرارداد با شرکت‌ها و سازمانها همکار به عهده اداره همایش‌های علمی دانشگاه است و دبیر اجرایی عهده‌دار هماهنگی‌های اولیه می‌باشد.

۳- همکار در برگزاری همایش براساس فرآیندهای تعریف شده اداره همایش‌های علمی دانشگاه و اقدام براساس سیاست آن اداره تا پایان برگزاری همایش دانشجویی.

وظایف دبیر علمی:

هدایت کلیه امور علمی، پیگیری اجرایی کلیه مصوبات کمیته‌های اجرایی و علمی و پاسخگویی اداری و مالی مربوط به روند برگزاری همایش به عهده دبیر علمی می‌باشد. همچنین تهیه و تنظیم کلیه

نهادهای معرف گردهمایی، بررسی مقالات، تهیه فراخوان و ... حسب آنچه در چک لیست برگزاری همایش‌های علمی دانشگاه ذکر گردید، اقدام می‌نماید.

تبصره: تصمیم‌گیری در موارد خاص که از نظر سیاست‌های علمی دانشگاه لازم‌الاجرا است به عهده معاون پژوهشی دانشگاه می‌باشد.

به منظور پذیرایی از شرکت‌کنندگان در همایش‌های علمی دانشجویی دانشگاه حوزه معاونت فرهنگی، دانشجویی همکاری‌های لازم را در تهیه و تامین ناهار، شام و اسکان میهمانان حسب مورد با معاونت پژوهشی خواهند داشت.

دبیرخانه همایش:

دبیرخانه همایش در محل اداره همایش‌های علمی دانشگاه می‌باشد و چنانچه نیاز به دائر نمودن دبیرخانه فرعی باشد این موضوع پس از طرح در کمیته مشترکی با حضور دبیران علمی، اجرایی، تصمیم‌گیری شده و شرح فعالیت‌های مربوط به دبیرخانه فرعی همایش به طور روشن مشخص و به رئیس همایش اعلام خواهد شد.

تسویه حساب مالی:

تسویه حساب مالی همایش حداکثر یک هفته پس از برگزاری و توسط دبیر علمی همایش با ارائه گزارش نهایی به معاون پژوهشی دانشگاه انجام و در هر مورد پاسخگو دبیر علمی خواهد بود. صدور هرگونه گواهی جهت شرکت‌کنندگان اعم از گواهی حضور در همایش، گواهی تشویق و غیره براساس تصمیم‌گیری در جلسه‌ای با حضور معاون پژوهشی دانشگاه، دبیر علمی و دبیر اجرایی همایش مقدور خواهد بود. پیگیری مصوبات مربوط به همایش‌های علمی - دانشجویی به عهده دبیر علمی همایش خواهد بود.

بر اساس بند ۲ اولین صورتجلسه شورای اعزام‌های علمی مورخ ۸۵/۳/۷:

دانشجویانیکه مقاله آنها در همایش‌های داخلی مورد پذیرش قرار می‌گیرد برای حداکثر یکبار در سال هزینه بلیط (قطار با اتوبوس) و هزینه ثبت‌نام در همایش از طریق معاونت محترم دانشجویی فرهنگی پرداخت خواهد گردید. بدیهی است که اعزام دانشجویان بدون ارائه مقاله از طریق دانشگاه میسر نیست.

اماکن ورزشی دانشگاه علوم پزشکی اصفهان و امکانات موجود آن؛

دانشجویان جدیدالورود که علاقمند به شرکت در تمرینات ذیل می‌باشند می‌توانند جهت ثبت‌نام و کسب اطلاعات بیشتر به مدیریت تربیت بدنی (جنب مرکز پزشکی الزهراء س) مراجعه و یا با تلفن ۷۹۲۲۳۶۴ (جهت خواهران) و تلفن‌ها ۷۹۲۲۳۶۸-۷۹۲۲۳۶۶ (جهت برادران) تماس حاصل فرمایند. ضمناً تابلوهای اعلانات مدیریت تربیت بدنی در کلیه دانشکده‌ها، خوابگاه‌ها و در مقابل سلف سرویس خواهران و برادران نصب گردیده است.

برادران: فوتبال، بسکتبال، دومیدانی، شطرنج، تکواندو، بدمینتون، تنیس روی میز، تیراندازی، کشتی، تنیس، شنا، کاراته، دوچرخه‌سواری.

خواهران: در رشته‌های فوتسال، والیبال، بسکتبال، دومیدانی، شطرنج، بدمینتون، تنیس روی میز، تیراندازی، شنا، آمادگی جسمانی.

مجموعه روباز ورزشی فرزنانگان (جنب دانشکده بهداشت) شامل:

- یک زمین چمن، دو زمین هندبال آسفالته، یک زمین بسکتبال آسفالته، یک زمین والیبال آسفالته، جنب این ساختمان شماره ۲ مدیریت تربیت بدنی قرار دارد.

سالن ورزشی شهید موحدی دانشگاه و امکانات ورزشی اطراف آن (جنب بیمارستان الزهرا «س» شامل:

- سالن اصلی دارای دو زمین بسکتبال، دو زمین والیبال، چهار زمین بدمینتون.
- در ضلع جنوبی سالن اصلی: ساختمان مدیریت تربیت بدنی، سالن تنیس روی میز، سالن تیراندازی.
- در ضلع شمالی سالن اصلی: ساختمان بدنسازی، سالن کشتی و سالن ورزشهای رزمی اتحاد مخصوص کاراته و تکواندو.
- در ضلع غربی سالن اصلی: انبار مدیریت بدنی، مهمانسرا با ظرفیت ۴۰ نفر.
- روبروی سالن اصلی: یک زمین چمن گل هندبال (فدک)، یک زمین تنیس خاک سرخ (تلاش)، یک زمین چمن مصنوعی فوتبال (کوثر).
- زمین چمن و پیست دو و میدانی (دانشوران) در ضلع شرقی دانشکده پرستاری و در جنوب سالن شهید موحدی. (پیست دو و میدانی - رختکن و جایگاه تماشاچیان بصورت نیمه تمام می‌باشد.)**

استخر و سونا سرپوشیده دانشگاه و ساختمان اداری مدیریت تربیت بدنی در جنوب سالن شهید موحدی که عملیات ساخت آن بعلت کسر بودجه متوقف شده بود، مجدداً آغاز و در حال تکمیل شدن می باشد.

امکانات ورزشی موجود در خوابگاههای دانشجویی:

- خوابگاه میلاد (خواهران): سالن بدنسازی
- خوابگاه کرمانی (خواهران): زمین والیبال و بسکتبال بین فاز ۱ و ۲ خوابگاه کرمانی، اطاق تنیس روی میز، اطاق شطرنج، پیست دوچرخه سواری در محوطه خوابگاه.
- خوابگاه میرباقری (خواهران): اطاق تنیس روی میز، سالن ورزشی آمادگی جسمانی با دستگاههای مجهز و پیشرفته بدنسازی (سالن حجاب).
- خوابگاههای شهید ردانی پور و شهید خرازی (برادران): سالن بدنسازی، سه میز پینگ پنگ، زمین والیبال، زمین بسکتبال.
- خوابگاه کوثر (برادران): سالن بدنسازی، سالن تنیس روی میز و استفاده قراردادی از سالن ورزشی کانون فرهنگی تربیتی امام خمینی جهت فوتسال.
- خوابگاه جی (برادران): سالن بدنسازی، زمین فوتبال گل کوچک، زمین والیبال، زمین بسکتبال، سالن کشتی.

مرکز بهداشتی درمانی دانشجویان علوم پزشکی اصفهان:

مرکز بهداشتی درمانی دانشجویان واقع در مجموعه خوابگاهها، جنب خوابگاه شهید مفتح با واحدهای ذیل و با هدف ارتقاء سطح سلامت آماده سرویس دهی به دانشجویان عزیز و مراجعین محترم می باشد.

پزشک عمومی:

در شیفت صبح به صورت آنکال و همه روزه از ساعت ۱۶ الی ۲۲ بصورت ثابت آمده ویزیت بیماران می باشند و در صورت نیاز اعزام بیمار به بیمارستان.

واحد پرستاری:

واحد پرستاری با ارائه کلیه خدمات از قبیل تزریقات (وریدی، عضلانی، زیر جلدی و...) پانسمان، وصل سرم، شستشوی گوش و بخیه و آتل بندی در موارد شکستگی همه روزه ۲۴ ساعته آماده سرویس دهی می باشد.

واحد مامایی و تنظیم خانواده:

در واحد مامایی جهت معاینه زنان و مشاوره دانشجویان مخصوصاً دانشجویانی که در خوابگاهها می- باشند با توجه به اینکه از امکانات مشترک از جمله سرویس بهداشتی، حمام و... استفاده می کنند و رعایت نکردن دستورات بهداشتی منجر به مشکلات زنان در آنها می شود که این واحد با انجام معاینات لازم و ارائه نکات بهداشتی و در صورت نیاز تجویز دارو به مراجعین در ساعات اداری انجام وظیفه می- نماید.

در واحد مشاوره تنظیم خانواده که جهت دانشجویان متاهل و ساکنین اطراف مرکز بهداشتی درمانی دانشجویان فعال شده نیز در خصوص انتخاب روش مناسب جهت پیشگیری از بارداری در دوران دانشجویی و خانوادهها با ارائه روشهای مختلف از قبیل قرص، کاندوم، IUD و... در ساعت اداری آماده ارائه خدمات می باشد.

واحد واکسیناسیون:

واحد واکسیناسیون با تزریق واکسن هیپاتیت B به دانشجویان در معرض خطر (گروههای هدف) از قبیل دانشجویان پزشکی، دندانپزشکی، پرستاری و مامایی، هوشبری و.. و رزیدنتهای تخصصی، پرسنل در معرض خطر و تزریق واکسن توام (دیفتری، کزاز) با رعایت زنجیره سرد و صدور کارت واکسیناسیون همه روزه در ساعات اداری آماده ارائه خدمات می باشد.

واحد دندانپزشکی:

واحد دندانپزشکی با ارائه خدماتی از قبیل معاینه مراجعین، ترمیم دندان، جرم گیری، عصب کشی، روکش چینی، ترمیم زیبایی، کشیدن دندان، جراحی دندان عقل، ساخت انواع پلاک های آکریلی و فلزی، ساخت انواع دندان مصنوعی و رادیوگرافی و... با تعرفه دولتی و در بعضی از موارد فوق با دفترچه بیمه همه روزه در ساعات اداری بجز روزهای تعطیل آماده سرویس دهی می باشد.

واحد داروخانه:

واحد داروخانه نیز روزانه آماده تحویل دارو به بیماران به صورت بیمه و آزاد می باشد ضمناً در مواردی که دانشجو نیاز به عصا و ویلچر داشته باشد به عنوان امانت تحویل داده می شود.

ضمناً یک دستگاه آمبولانس در طول شبانه روز آماده اعزام بیماران اورژانسی که نیاز به سطوح بالاتر دارند می باشد.

تذکر: مرکز بهداشت با بیمه‌های خدمات درمانی، تأمین اجتماعی و ارتش طرف قرارداد می‌باشد. تلفن:

۷۹۲۲۳۳۲

جلسات پرسش و پاسخ:

بر اساس بند ۱ صورتجلسه شورای دانشگاه مورخ ۷۸/۶/۱۵ ضرورت گسترش ارتباطات با دانشجویان ضمن برگزاری جلسات با دانشجویان و تشکیلات دانشجویان در محیطی دوستانه در جهت رفع مشکلات اعلام گردیده است. لازم به ذکر است این جلسات در دانشکده در هر کلاس به طور مجزا یا به صورت گروهی در یکی از سالنها دانشکده برگزار می‌گردد.

منتخبی از آئین‌نامه‌ها

چاپ نشریات دانشجویی:

براساس آیین‌نامه نشریات دانشجویی که در شورای فرهنگی دانشگاه در تاریخ ۷۸/۸/۲۲ به تصویب نهایی رسیده کلیه نشریات دانشجویی جهت شروع به کار و یا ادامه فعالیت می‌بایستی در چارچوب آئین‌نامه و به طریق ذیل اقدام گردد. (کسب مجوز جهت شروع به کار الزامی است)

فصل اول: تعاریف

۱-۱) نشریات دانشجویی عبارتند از: نشریات فرهنگی - غیر تخصصی که توسط دانشجو یا گروه و تشکلهای دانشجویی، براساس آئین‌نامه زیر در نمونه‌های گوناگون با نام مشخص و ثابت و تاریخ، به صورت منظم یا گاهنامه تهیه و در مراکز دانشگاهی توزیع می‌گردد.

تبصره ۱: نشریاتی که به عنوان گاهنامه نامیده شده‌اند موظفند حداقل در هر ترم یک شماره منتشر نمایند.

تبصره ۲: نشریات دانشجویی می‌توانند به مناسبت‌های مختلف، خارج از زمان و ترتیب انتشار شماره‌هایی را به صورت ویژه‌نامه و فوق‌العاده با همان نام و مشخصات منتشر نمایند.

۱-۲) گروهها و تشکلهای دانشجویی: این عناوین مطابق با مفاهیم تعریف شده در آئین‌نامه فعالیت‌های سیاسی فرهنگی دانشگاهیان می‌باشد.

۱-۳) حوزه پخش: عبارتست از مراکزی که نشریات دانشجویی در آن توزیع می‌شود که می‌تواند دانشگاه یا دانشگاههای یک شهر و یا کشور باشد.

۴-۱) شورای نظارت بر نشریات دانشجویی دانشگاه: شورای مرکب از مدیر فرهنگی دانشگاه، مسئول یا نماینده نهاد مقام معظم رهبری در دانشگاه، یک نفر از اساتید دانشگاه به انتخابات رئیس دانشگاه و یک نفر از شورای فرهنگی دانشگاه به انتخاب شورا و سه نفر از مدیران مسئول منتخب نشریات دانشجویی.

تبصره ۱: از میان مدیران مسئول نشریات دانشجویی سه عضو دایم شورای نظارت و دو عضو علی‌البدل این شورا، توسط اکثریت مدیران مسئول نشریات دانشجویی (یا نمایندگان آنها) و به مدت یک سال تحصیلی انتخاب می‌شوند.

تبصره ۲: نشریاتی می‌توانند در انتخاب شورای نظارت نقش داشته باشند که حداقل ۲ شماره از نشریه خود را تا زمان انتخابات منتشر کرده باشند.

تبصره ۳: در صورتی که موضوع مورد بررسی توسط شورای نظارت، مربوط به یکی از مدیران مسئول ثابت این شورا باشد، عضو علی‌البدل جایگزین ایشان خواهد بود.

تبصره ۴: تفسیر آئین‌نامه نشریات دانشجویی بر عهده شورای نظارت می‌باشد.

آئین‌نامه انتخاب نمایندگان دانشجویان

شرایط عضویت:

- ۱- اشتهار به رعایت شئون اسلامی و حسن سابقه و اخلاق
 - ۲- حداقل معدل کل ترمهای گذشته از میانگین نمرات دانشجویان هم‌مقطع بالاتر باشد.
- تبصره بند (۲):** برای دانشجویان ترم اول نماینده‌ای به صورت موقت از بین داوطلبین مطابق با شرایط این آئین‌نامه انتخاب می‌شود.
- ۳- نداشتن اخطار آموزشی و انضباطی.

نحوه برگزاری انتخابات نمایندگان :

- ۱- اعلام ثبت‌نام علاقمندان توسط معاونت آموزشی ذیربط یا دانشجویی هر دانشکده خواهد بود.
- ۲- محل ثبت‌نام در دفتر معاونت آموزشی یا دانشجویی هر دانشکده خواهد بود.
- ۳- انتخابات با حضور نمایندگانی از طرف معاونت آموزشی یا دانشجویی در روز معین اعلام شده، برگزار و با نظارت ایشان صندوقها جمع‌آوری و با حضور کاندیداها رای شمرده خواهد شد.
- ۴- برگزیده فردی است که حائز اکثریت آراء باشد.

تبصره ۱: کاندید شدن مجدد فرد برای سال بعد بلامانع است.

تبصره ۲: در صورت کسب آرای مساوی فردی که معدل بالاتری داشته باشد انتخاب می‌گردد.

تبصره ۳: از هر دوره ورودی یک نفر می‌تواند به عنوان نماینده انتخاب شود.

۵- هر نماینده می‌تواند دو نفر حائزین اکثریت آرا بعدی را در صورت موافقت آنان به عنوان همکار در زمینه‌های مختلف اجرایی به کار گیرد. در صورت عدم تمایل آنان انتخاب دیگر افراد کلاس از سوی نماینده جهت انجام امر فوق بلامانع می‌باشد.

۶- زمان انجام انتخابات نیمه اول آبان ماه هر سال و مدت نمایندگی تا نیمه آبانماه سال بعد خواهد بود.

تبصره بند ۶: در مراحلی از آموزش پزشکی که شروع مرحله جدید غیر از مهرماه هر سال با صلاحدید دانشکده تاریخ انتخابات تغییر خواهد کرد.

۷- صدور حکم نمایندگی و معرفی به مسئولین ذیربط از طرف معاونت آموزشی ذیربط یا دانشجوی دانشکده خواهد بود.

۸- حداقل دوسوم دانشجویان کلاس باید در جلسه انتخاب نماینده حضور داشته باشند.

وظایف نماینده‌ها:

- ۱- رابط بین دانشجویان و بخشهای مختلف اداری و آموزشی دانشکده.
- ۲- کمک به آماده نمودن کلاس از لحاظ مکان و زمان مناسب برای کلاسهای اضافی و جبرانی و همچنین تهیه وسایل آموزشی با همکاری دیگر دانشجویان.
- ۳- همگامی در جهت تشکیل جلسات به منظور بحث پیرامون مسائل مختلف دانشجویان با مسئولین مختلف دانشکده.
- ۴- انتقال نظرات دانشجویان به مسئولین دانشکده.
- ۵- کمک به استاد به منظور حضور و غیاب دانشجویان در صورت تمایل و درخواست استاد درس.
- ۶- همکاری با مسئولین برای اطلاع‌رسانی مسائل فرهنگی.
- ۷- مساعدت و همکاری با معاونت دانشجویی دانشکده و دانشگاه در زمینه‌های مختلف دانشجویی، فرهنگی و رفاهی دانشجویان.
- ۸- شرکت در شوراها و جلسات دانشکده در صورت نیاز و دعوت از طرف مسئولین دانشکده.

۹- عضویت در شورای مشاورین جوان دانشکده در صورت صلاحدید رئیس دانشکده.

۱۰- نماینده ترم موظف است قبل از هر اقدامی به نمایندگی از دیگران دانشجویان را در جریان

امور قرار دهد (به جز موارد اضطراری).

تبصره ۱- نماینده نمی‌تواند در امور آموزشی مانند تغییر ساعت امتحان و نیز تغییر برنامه آموزشی

مستقلاً عمل نماید اما می‌تواند موضوع را به معاونت آموزشی ذیربط دانشکده پیشنهاد نماید.

تبصره ۲- نماینده می‌تواند موارد فوق برنامه را به مسئولین فرهنگی دانشکده پیشنهاد نموده تا

هماهنگی لازم در صورت موافقت انجام گیرد.

انصراف از نمایندگی:

۱- در صورتی که نماینده احساس کند به هر علتی قادر به ادامه کار و انجام وظایف محول شده

نمی‌باشد باید استعفای خود را به صورت مکتوب به معاونت آموزشی ذیربط یا دانشجویی ارائه نماید.

۲- پس از ارائه استعفا از طرف نماینده و در صورت موافقت دانشکده، وی موظف است تا معرفی

نماینده جدید کماکان وظایف خود را انجام دهد.

وظایف سایر دانشجویان در قبال نماینده:

۱- مشارکت در انتخاب نماینده و کمک به وی.

۲- همفکری و پیگیری مشکلات آموزشی و دانشجویی مرتبط با کلاس از طریق نماینده کلاس.

۳- عدم دخالت مستقیم در وظایف نماینده نظیر مذاکره با گروههای آموزشی و غیره.

۴- در صورت بروز هرگونه ناهماهنگی با نماینده کلاس حل مشکل احتمالی از طریق مراجعه به

معاون صادر کننده حکم نمایندگی امکان پذیر خواهد بود.

تذکره ۱:

از تاریخ تصویب این آئین‌نامه فقط نمایندگانی که طبق مفاد این آئین‌نامه و براساس شرح وظایف

مندرج در آئین‌نامه انتخاب می‌شوند مورد تأیید دانشکده می‌باشند.

تذکره ۲:

نماینده‌ای که در دوره نمایندگی و با در نظر گرفتن شرایط عضویت این آئین‌نامه، صلاحیت خود را از دست بدهد توسط شورای معاونین دانشکده عزل و فرد بعدی که حائز اکثریت آرا بوده به نمایندگی برگزیده خواهد شد.

آئین‌نامه انضباطی:

- ۱- پوشش کامل نظیر چادر یا مانتو با رنگ و طرح مناسب (ویژه خواهران)
- ۲- استفاده از مقنعه ساده و بلند و پوشش کامل مو (ویژه خواهران)
- ۳- عدم استفاده از زیورآلات و لوازم آرایشی (ویژه خواهران)
- ۴- استفاده از شلوار و کفش ساده با رنگ مناسب (ویژه خواهران)
- ۵- عدم استعمال دخانیات
- ۶- رعایت شئون اسلامی در روابط اجتماعی
- ۷- رعایت آداب اسلامی در محیط دانشگاه
- ۸- همراه داشتن کارت دانشجویی

آیین نامه داخلی شورای مشاورین جوان دانشکده پرستاری و مامایی دانشگاه علوم پزشکی

اصفهان

شورای مشاورین جوان دانشکده پرستاری و مامایی متشکل از تعدادی از دانشجویان رشته‌های پرستاری، مامایی و اتاق عمل دانشکده می‌باشد که از تاریخ

به عنوان یک نهاد مشورتی در زمینه‌های علمی، پژوهشی و فرهنگی زیر نظر ریاست دانشکده پرستاری و مامایی فعالیت می‌نماید.

این شورا در قالب سه کمیته‌ی آموزش تئوری، کارآموزی و فرهنگی شروع به فعالیت می‌نماید. آیین نامه داخلی شورا به شرح زیر می‌باشد.

ماده ۱: اعضای شورای مشاورین جوان به پیشنهاد معاونین دانشکده و با نظر خواهی از حوزه‌های ذیربط از جمله EDO دانشکده و با حکم رئیس دانشکده برای یکسال انتخاب می‌گردند.
ماده ۲: شرح وظایف شورای مشاورین جوان:

۱. برقراری ارتباط بین مسئولین دانشکده و دانشجویان پرستاری و مامایی
۲. تعامل مثبت و سازنده با دانشکده برای رفع مشکلات دانشجویی
۳. انعکاس مسائل و مشکلات دانشجویان به مسئولین دانشکده به صورت منظم و همراه با پیشنهادات اصلاحی
۴. ارائه پیشنهادهای لازم برای اصلاح فرایندهای جاری مرتبط با دانشجویان
۵. هماهنگی با کلیه دانشجویان برای برگزاری جلسات پرسش و پاسخ و تبادل نظر
۶. هماهنگ کردن تیم‌های دانشجویی برای مشارکت فعالیتهای فرهنگی
۷. هماهنگی کردن تیم‌های دانشجویی برای مشارکت فعالیت در ارائه پیشنهاد جهت بهبود اجرای دوره‌های مختلف و ارزیابی دروس
۸. انتقال نظرات و تجربیات بین دانشجویان سالهای مختلف
۹. هماهنگی بین دانشجویان سالهای مختلف برای تبادل نظر در ارتباط با مسائل کلی مرتبط با دانشجویان و دانشکده
۱۰. شناسایی سایر دانشجویان مستعد و فعال برای عضویت در کمیته‌های زیر مجموعه شورا
۱۱. همکاری با مسئولین دانشکده برای پژوهش در مورد مسائل آموزشی و دانشجویی دانشکده

۱۲. ارائه پیشنهاد و همکاری فعال در برگزاری کارگاههای توانمند سازی دانشجویان
۱۳. بررسی و ارائه پیشنهاد در مورد افزایش انگیزه در دانشجویان پرستاری و مامایی
۱۴. تعامل مثبت و سازنده با سایر دانشکده علوم پزشکی کشور جهت شناخت بیشتر برای رفع

مشکلات دانشجویی

ماده: دبیر شورای مشاورین جوان از بین اعضا و با رای اکثریت اعضا انتخاب می گردد.

وظایف دبیر شورا عبارتند از:

۱. پیگیری تشکیل جلسات شورا
۲. تنظیم دستور جلسات، اداره جلسات و تهیه صورت جلسات عمومی شورا
۳. اطلاع رسانی در مورد نظرات و عملکرد شورا به اعضا و نیز مسئولین دانشکده
۴. تهیه یا جمع بندی گزارشهای موردی و ادواری از عملکرد شورا و کمیته‌های ذیربط جهت ارائه به مسئولین دانشکده و عموم دانشجویان
۵. پیگیری نتایج پیشنهادات به مسئولین دانشکده
۶. شرکت در جلسات دانشکده (برحسب نیاز و دعوت مسئولین دانشکده) به عنوان نماینده شورا
۷. برقراری ارتباط بین دانشجویان علاقمند به همکاری با شورا و تشکیل کمیته‌های کاری برحسب نیاز و صلاحدید شورا

تبصره: ارزیابی دبیر شورا بر مبنای پیشرفت فعالیت‌های شورا و نیز امور محوله به وی انجام می‌گیرد و به این ترتیب در مورد ادامه و یا قطع کار وی توسط ریاست دانشکده تصمیم گیری می‌شود.

ماده ۴: نایب دبیر شورا از بین اعضا و بر مبنای رای گیری مجدد پس از انتخاب دبیر انتخاب می‌گردد. وظیفه تنظیم دستور جلسات، مدیریت جلسات عمومی، نوشتن صورتجلسات و شرکت در جلسات دانشکده یا دانشگاه به عنوان نماینده شورا، در نبود دبیر بر عهده نایب دبیر می‌باشد.

ارزیابی عملکرد نایب دبیر شورا بر مبنای فعالیت‌های وی و نیز پیشرفت امور محوله به وی انجام می‌گیرد و به این ترتیب در مورد ادامه و یا قطع کار وی توسط ریاست دانشکده تصمیم گیری می‌شود.

تبصره: در صورتی که همزمان دبیر و نایب دبیر امکان انجام فعالیت‌های مذکور را نداشته باشند فرد دیگری به انتخاب دبیر این وظایف را عهده دار خواهد شد.

ماده ۵: مسئول هر یک از کمیته‌های آموزش تئوری، کارآموزی و فرهنگی که «مسئول کمیته» نامیده می‌شود از بین اعضای کمیته مربوطه و با رای گیری انتخاب می‌گردد. حکم مسئولین کمیته‌ها را رئیس دانشکده پرستاری و مامایی به مدت یکسال صادر می‌نماید.

مسئول کمیته وظیفه برنامه ریزی و مدیریت فعالیتهای کمیته، مدیریت جلسات داخلی کمیته، نوشتن صورتجلسات و انتقال آنها به دبیر شورا — عهده دارد. پیشنهادات کمیته‌ها پس از طرح و تصویب در جلسات عمومی شورا با نظر دبیر شورا و رئیس دانشکده در جلسات شورا که با حضور مسئولین دانشکده برگزار خواهد شد مطرح می‌گردد تا براساس تصمیم این جلسه اقدام لازم صورت گیرد. ارزیابی مسئول کمیته بر مبنای پیشرفت فعالیتهای کمیته مربوطه انجام می‌گیرد و به این ترتیب در مورد ادامه و یا قطع کار وی توسط ریاست دانشکده تصمیم‌گیری می‌شود.

ماده ۶: میزان و نحوه فعالیت هر یک از اعضای شورای در هر نیمسال توسط دبیر به رئیس دانشکده گزارش می‌گردد و گواهی انجام فعالیت هر یک از اعضا بر حسب صلاحدید رئیس دانشکده صادر خواهد شد.

ماده ۷: جلسات عمومی شورا حداقل ماهی یکبار با اطلاع رسانی قبلی در تاریخ ۱۰ تا ۱۵ ماه به مدت حداقل ۲ ساعت برگزار می‌گردد.

تبصره: جلسات داخلی کمیته‌های آموزش تئوری، کارآموزی و فرهنگی طبق نظر اعضای کمیته و به تناوب مورد نیاز حداقل یک بار در ماه برگزار می‌گردد.

ماده ۸: جلسات شورا با مسئولین دانشکده و به درخواست دبیر شورا یا مسئولین دانشکده و با حضور کلیه اعضای شورا و مسئولین دانشکده و با اطلاع رسانی قبلی و اعلام دستور کار برگزار خواهد شد.

ماده ۹: جلسات عمومی ماهیانه با حضور نیمی از اعضاء شورا رسمیت یافته و برگزار می‌گردد.

ماده ۱۰: تصویب نظرات پیشنهادی در جلسات عمومی با رای موافق، نصف به علاوه یک حاضرین انجام می‌گیرد.

ماده ۱۱: چنانچه تعداد جلسات غیبت غیرمجاز در جلسات عمومی ۳ غیبت اعم از متوالی یا متناوب باشد فرد مذکور از عضویت در شورا مستعفی تلقی می‌گردد و به جای وی فرد دیگری منصور خواهد شد.

تبصره: غیبت در موارد زیر مجاز محسوب می‌گردد.

۱. جلسه روز قبل از امتحان دانشجو باشد.
۲. جلسه روز امتحان، قبل از برگزاری امتحان یا همزمان با آن باشد (اگر جلسه بعد از برگزاری امتحان باشد موظف است در آن شرکت کند).
۳. سایر مواردی که به تایید دبیر برسد. این موارد در صورت جلسه‌ها با عنوان « با اطلاع قبلی » ذکر می‌گردد.

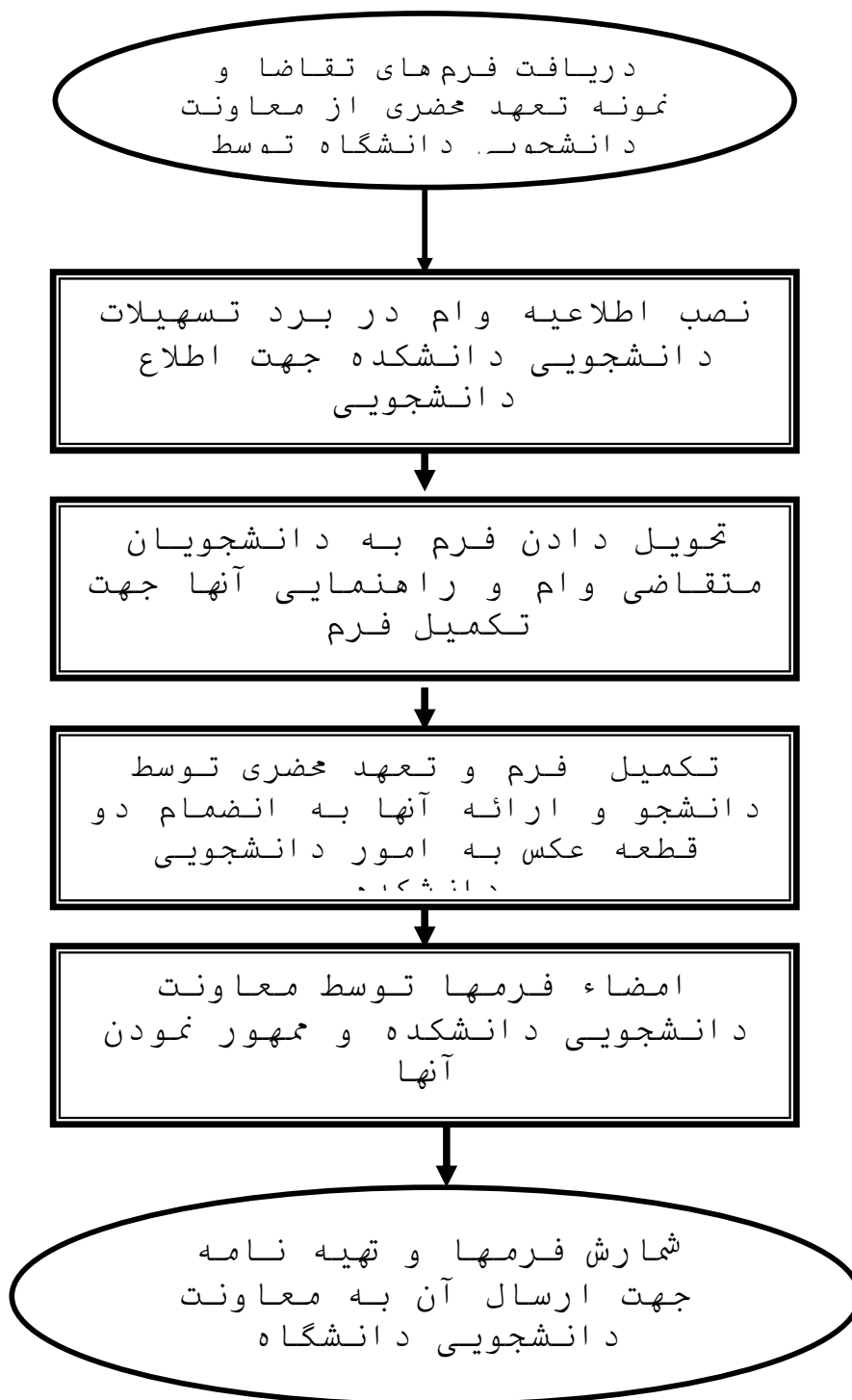
انتخاب دانشجوی نمونه؛

هر یک از دانشجویان عزیز می‌توانند پس از اعلام معاونت دانشجویی و فرهنگی نسبت به تکمیل فرم شرکت در انتخابات دانشجوی نمونه طبق پیوست اقدام نمایند.

برگزاری جشن فارغ‌التحصیلی؛

براساس بیست و سومین جلسه شورای آموزشی دانشگاه مورخ ۸۵/۷/۳۰ مقرر گردید جشنهای فارغ-التحصیلی به صورت متمرکز (سالی یکبار) با اهداف اعلام آماری برون داد دانشگاه و بازتاب آن در جامعه به صورت رسمی انجام شود، لکن در فرآیند جاری آن بازبینی و کارشناسی صورت گیرد. ضمناً مقرر شد جشنهای مذکور سالی یک با دوبار براساس گروه فارغ‌التحصیلی، با مدیریت دانشکده‌ها برگزار گردد و موضوع به معاونت دانشجویی نیز اعلام شود. در ضمن چون هرچقدر زمان برگزاری مراسم به تاریخ فارغ‌التحصیلی دانشجویان نزدیکتر باشد مطلوب‌تر است پیشنهاد شد مراسم در اواخر مهر و یا اوایل آبانماه برگزار شود.

فرآیند وام تحصیلی دانشجویان



فرآیند آشنا نمودن دانشجویان جدید الورد دانشکده پرستاری و

مامایی با قوانین و مقررات آموزشی

برگزاری اردوی توجیهی

هماهنگی واحد دانشجویی فرهنگی برای
بازنگری کتاب راهنمای تحصیلی
دانشجویان با واحد آموزش

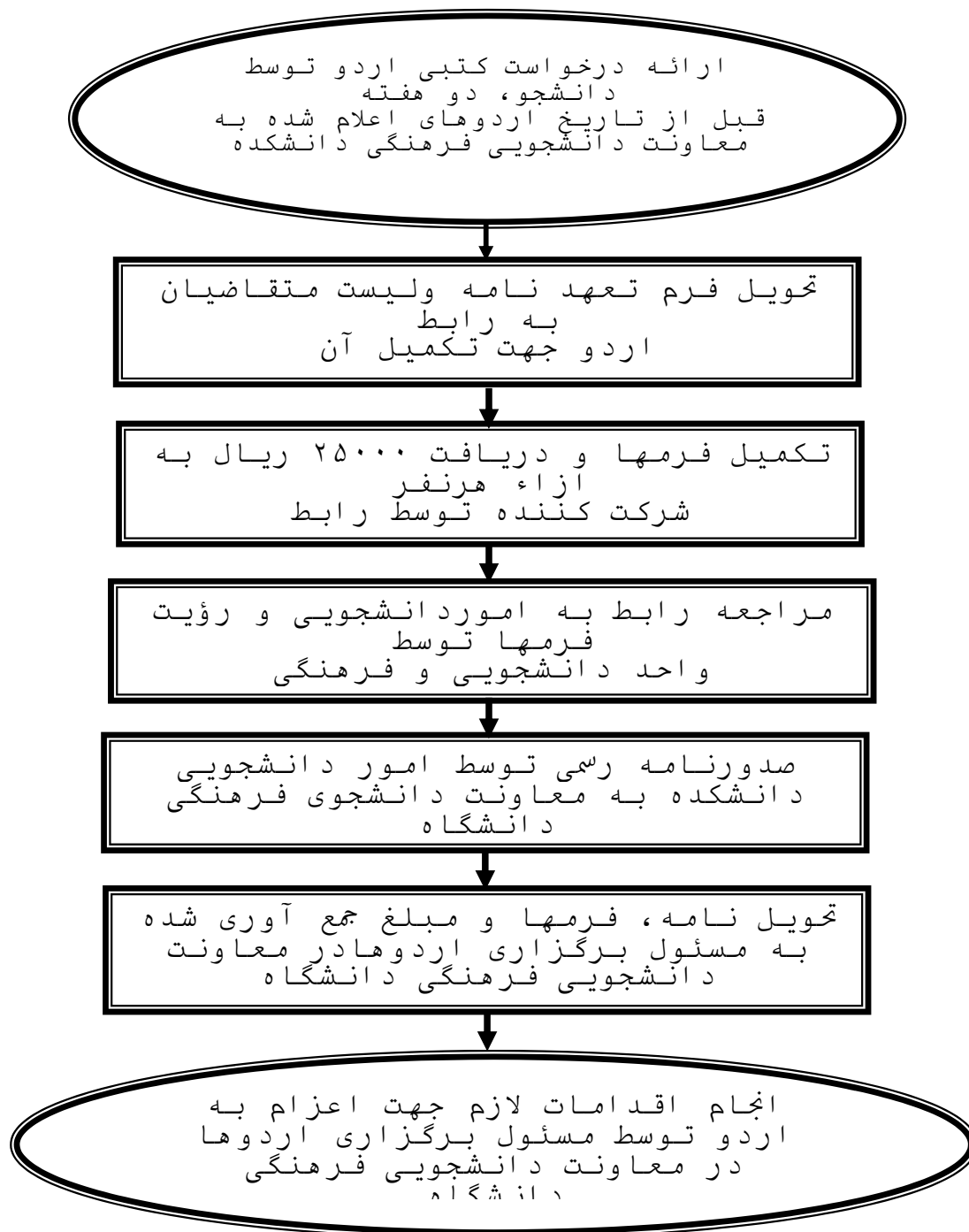
تهیه اطلاعیه زمان اردو توسط امور
دانشجویی و تحویل آن به واحد آموزش
دانشکده

تحویل اطلاعیه به دانشجویان توسط آموزش
دانشکده
به هنگام ثبت نام

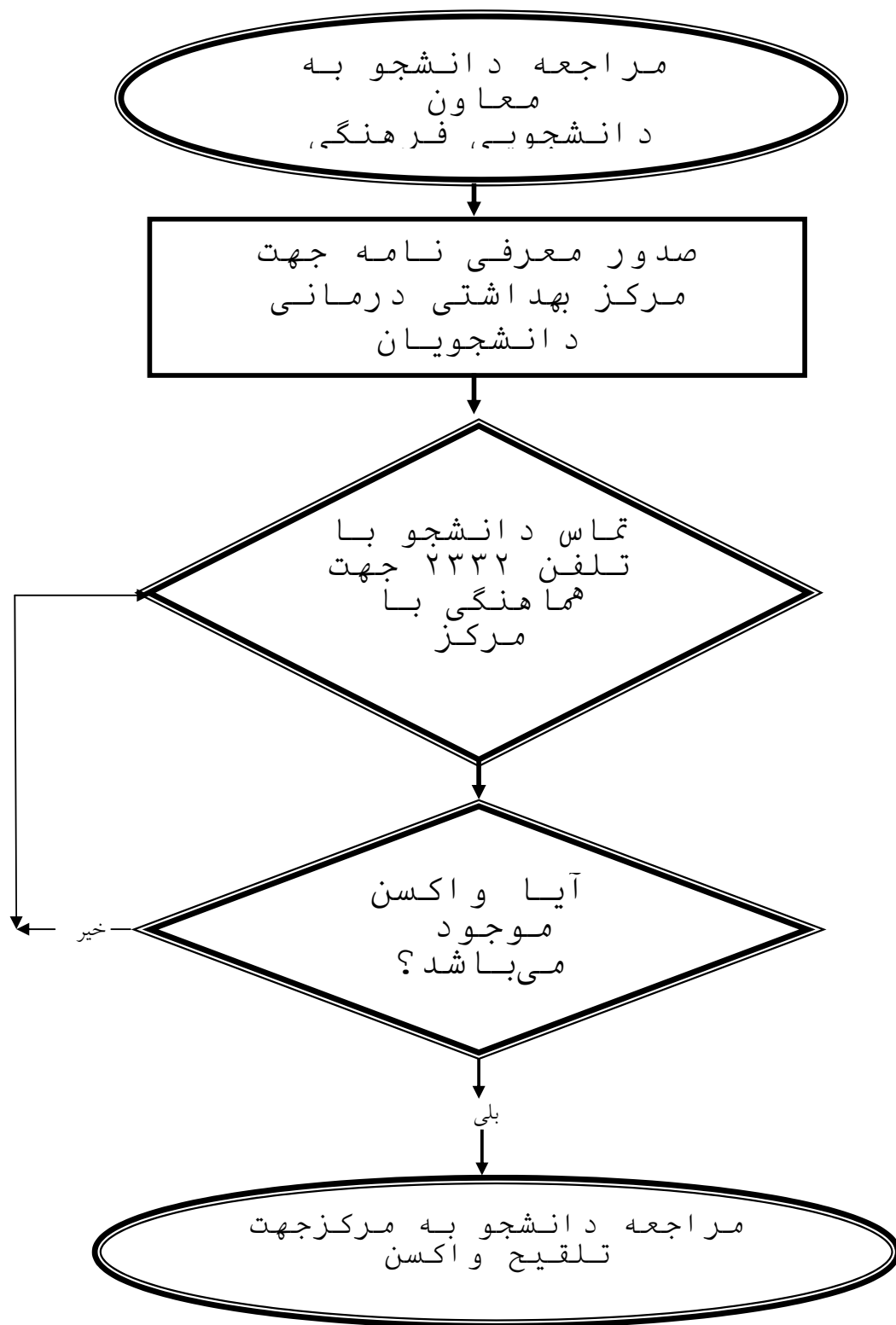
اجرای برنامه براساس جدول تدوین شده
و ارائه کتاب راهنمای تحصیلی به
دانشجویان توسط مسئول آموزش و امور

بازدید دانشجویان از
بخشهای مختلف
دانشکده با هماهنگی مدیر و
اعضاء محترم گروه فن و امور
دانشجویی

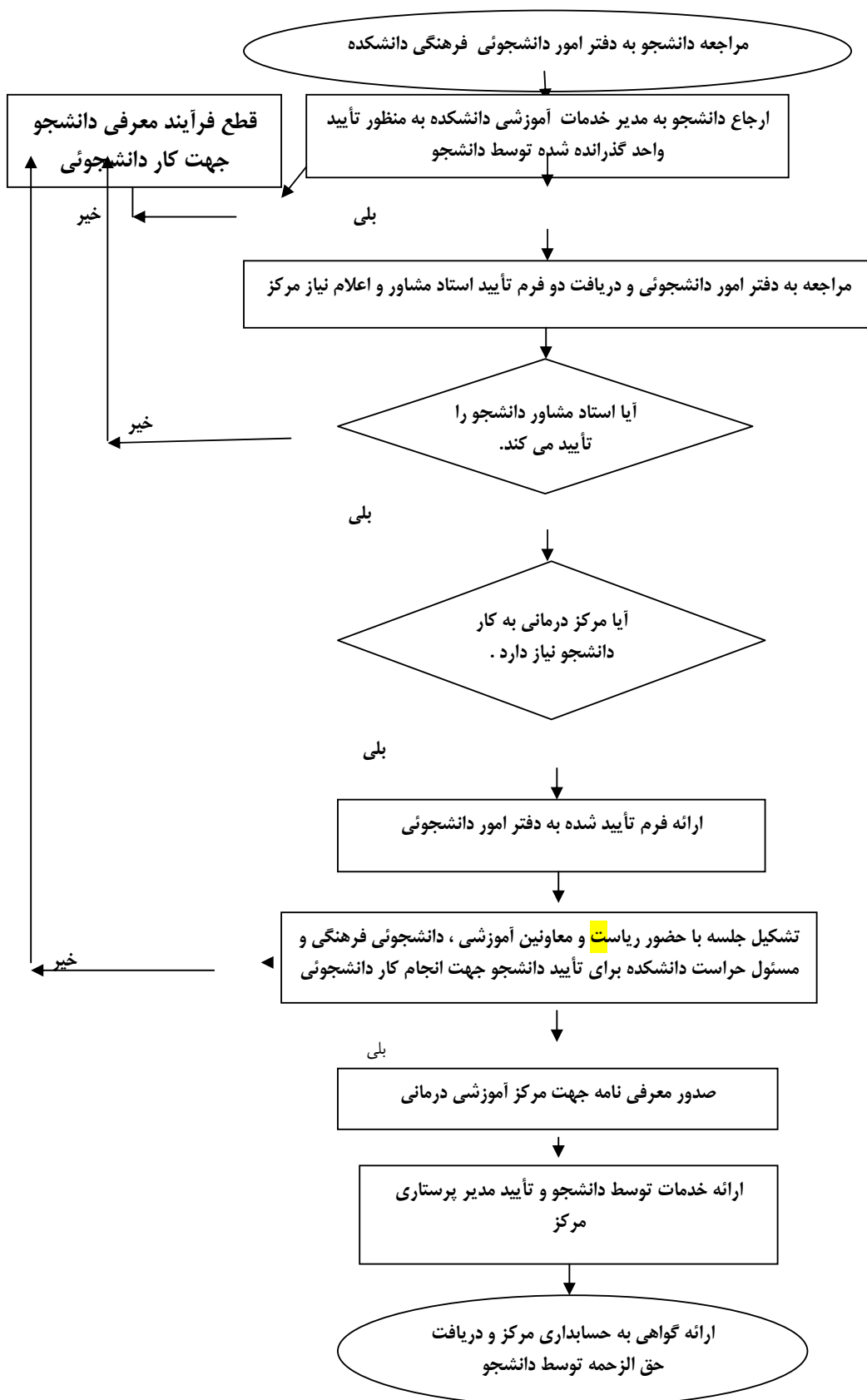
فرآیند اردوی دانشجویی



فلوچارت فرآیند واکسیناسیون دانشجویان



فلوچارت فرآیند کار دانشجویی در مراکز آموزشی درمانی



فرم شرکت در انتخاب دانشجوی نمونه

لطفاً در این قسمت چیزی ننویسید.

--	--	--

به قطعه عکس ۳×۴ را
بچسبانید و یک عدد دیگر
را در پاکت کوچک قرار
دهید.

مشخصات فردی

نام خانوادگی	نام پدر:
شماره شناسنامه:	محل صدور:
جنسیت: <input type="checkbox"/> زن <input type="checkbox"/> مرد	وضعیت تأهل: <input type="checkbox"/> مجرد <input type="checkbox"/> متأهل
دانشگاه/ دانشکده:	

مشخصات تحصیلی:

گروه آموزشی: علوم پایه: <input type="checkbox"/> فنی و مهندسی <input type="checkbox"/> علوم انسانی <input type="checkbox"/> هنر <input type="checkbox"/> کشاورزی <input type="checkbox"/> دامپزشکی <input type="checkbox"/> پزشکی <input type="checkbox"/>
مقطع تحصیلی کاردانی <input type="checkbox"/> کارشناسی ناپیوسته <input type="checkbox"/> کارشناسی <input type="checkbox"/> کارشناسی ارشد <input type="checkbox"/>
دکترای تخصصی <input type="checkbox"/> ph.D <input type="checkbox"/> دکترای حرفه‌ای <input type="checkbox"/>
رشته تحصیلی:
شماره دانشجویی:
نیمسال ورود به دانشگاه:
معدل کل واحدهای گذرانده:

آدرس دقیق محل سکونت
آدرس محل کار:
شماره تلفن‌هایی که در مواقع ضروری بتوان با آنها تماس گرفت:
محل کار:
همراه:
منزل:

جدول زیر توسط معاونت دانشجویی و فرهنگی دانشگاه/ دانشکده تکمیل می‌شود.

بخش	آموزش	پژوهش	فعالیت‌های فرهنگی	شئونات	دانشجوی معلول	جمع اعتبار
امتیاز دانشگاه						
امتیاز ستاد مرکزی						
دانشجوی نمونه						

محل مهر و امضای معاونت دانشجویی و فرهنگی دانشگاه/ دانشکده

تذکرات مهم:

- امتیاز اولیه توسط دانشگاه / دانشکده اختصاص داده می‌شود.
- امتیاز نهایی توسط ستاد مرکزی انتخاب دانشجوی نمونه محاسبه می‌شود.
- پیوست‌های مرتبط به بخش‌های (پژوهش) و فعالیت فرهنگی در دو پاکت جداگانه و سایر مدارک در پاکت اصلی قرار داده شود.

۱- بخش آموزش

میانگین کل واحدهای درسی گذرانده														امتیاز دانشگاه	امتیاز ستاد	
وضعیت فعلی: دانشجو <input type="checkbox"/> دانش آموخته <input type="checkbox"/>																
نیمسال	چهاردهم	سیزدهم	دوازدهم	یازدهم	دهم	نهم	هشتم	هفتم	ششم	پنجم	چهارم	سوم	دوم	اول		
معدل																
نیمسال																
امتیاز																

۲- بخش پژوهش

الف- مقالات علمی

عنوان مقاله	تاریخ ارائه	محل ارائه (سمینار، کنفرانس)	محل چاپ و انتشار (بولتن، مجله)	تعداد نفرات تهیه کننده مقاله	شماره پیوست	امتیاز اولیه	امتیاز نهایی
					جمع امتیازها		

نام و ب- فعالیت در طرح‌های تحقیقاتی

نام یا موضوع طرح	سازمان	نوع همکاری		شماره پیوست	امتیاز اولیه	امتیاز نهایی
		مجری	همکار			

		جمع امتیازها				

ج- تألیف، یا گردآوری کتاب

نام کتاب	نوع کار		وضعیت انتشار	ناشر	تعداد نفرات همکاری کننده	شماره پیوست	امتیاز اولیه	امتیاز نهایی
	گردآوری	تألیف						
						جمع امتیازها		
عنوان	وضعیت انتشار		ناشر	تعداد نفرات همکاری کننده	شماره پیوست	امتیاز اولیه	امتیاز نهایی	
	چاپ شده	در دست چاپ						

		جمع امتیازها					

ه- اختراع، ابداع یا اکتشاف

عنوان اختراع، ابداع یا اکتشاف	کاربرد	نوع همکاری		محل ثبت	تاریخ ثبت	شماره پیوست	امتیاز اولیه	امتیاز نهایی
		همکار	مجری					
						جمع امتیازها		

نام و نام خانوادگی متقاضی

۳- فرهنگی:

الف- ایثارگری

حضور داوطلبانه در جبهه	مدت		شماره پیوست / محل تایید	امتیاز اولیه	امتیاز نهایی
اسارت	مدت				
جانبازی	درصد				
فرزند و همسر شهید یا مفقودالامر	هستم	نیستم			
	هستم	نیستم			
فرزند و همسر جانباز بالای	هستم	نیستم			

					۵۰ درصد با فرزند آزاده
				هستم	نیستم
					همسر جانباز ۲۵ تا ۴۹ درصد
			جمع امتیازها		

ب- قرآن و عترت

عنوان فعالیت	سطح مسابقه			زمان مسابقه		رتبه به دست آمده			شماره پیوست / محل تأیید	امتیاز اولیه	امتیاز نهایی
	دانشگاهی	کشوری	بین المللی	ماه	سال	اول	دوم	سوم			
ج- فعالیتهای اجتماعی و سیاسی											
									جمع امتیازها		

نوع فعالیت	محل فعالیت	مسئولیت	مدت فعالیت	شماره پیوست / محل تأیید	امتیاز اولیه	امتیاز نهایی
نام و نام خانوادگی متقاضی						
				جمع امتیازها		

و- برگزاری نمایشگاه

موضوع	محل برگزاری	مسئولیت	مدت	شماره پیوست /	امتیاز	امتیاز نهایی

نهایی	اولیه	محل تائید	برگزاری			
		جمع امتیازها				

نام و نام خانوادگی متقاضی

– چنانچه مواردی وجود دارد که در فرم انتخاب دانشجوی نمونه ذکر نشده و می‌تواند در انتخاب شما موثر واقع شود. ذکر نمائید.

– اگر پیشنهادی در مورد انتخاب دانشجوی نمونه و یا آئین نامه آن دارید، شرح دهید.

اینجانب صحت مطالب ارائه شده در فرم را تائید نموده و در صورت عدم اثبات موارد ذکر شده در کلیه مراحل رسیدگی، مراجع رسیدگی می‌توانند نسبت به حذف اینجانب از مسابقه شده اقدام نمایند و حق هیچگونه اعتراضی نخواهم داشت.

امضاء دانشجو

